

VX820 PIN-Pad VX820 DUET

Erste Schritte

An der Seite Ihres Terminals befindet sich ein Siegelaufkleber, der sicherstellen soll, dass das Gerät unversehrt ist und nicht geöffnet wurde.

Prüfen Sie dieses Siegel bitte regelmäßig auf Beschädigungen. Bei dem Siegel handelt es sich um ein Hologramm, das aus verschiedenen Blickwinkeln die Farbe ändert.

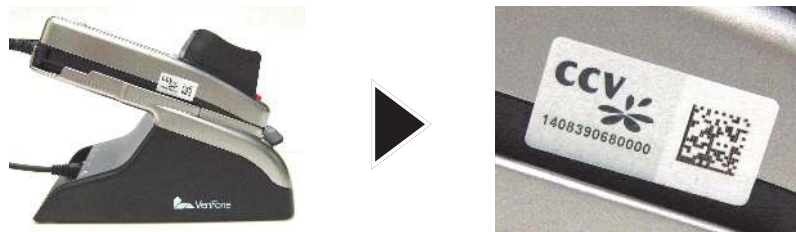


Sollte das Siegel gebrochen sein, kontaktieren Sie bitte unverzüglich Ihren Netzbetreiber!

VX820 PIN-Pad



VX820 DUET



Weitere Informationen finden Sie im Handbuch, das Sie kostenfrei unter <http://www.ccv-deutschland.de> → Service → Für Netzbetreiber, Partner & Integrierten → Technische Dokumentation herunterladen können.

© CCV Deutschland GmbH
Alle Rechte vorbehalten.
Änderungen vorbehalten.
Abbildungen ähnlich.

Verwendete Produktnamen sind Warenzeichen oder eingetragene Warenzeichen der jeweiligen Inhaber.

Artikel-Nr. 02305-76
Ausgabe 05
Stand Dezember 2015



www.ccv-deutschland.de



Sicherheitshinweise

Stromversorgung

Vergewissern Sie sich, dass Sie zuerst das Netzteil des Terminals in die Steckdose stecken und erst dann das Netzteil mit dem Terminal verbinden. Das Netzteil ist mit einer Eingangsleistung von 100 - 240V AC 50/ 60 Hz spezifiziert. Die Ausgangsleistung beträgt 8,6 - 9,4V DC, 4,0A.

Netzteil

- Benutzen Sie das Netzteil nicht in feuchten Umgebungen. Berühren Sie das Netzteil niemals, wenn Ihre Hände oder Füße nass sind.
- Stellen Sie eine ausreichende Belüftung um das Netzteil sicher. Benutzen Sie das Netzteil nicht an Orten mit eingeschränkter Luftzirkulation.
- Schließen Sie das Netzteil nur an einer ordnungsgemäßen Stromversorgung an.
- Benutzen Sie das Netzteil nicht, wenn das Kabel beschädigt ist.
- Versuchen Sie nicht das Netzteil zu reparieren. Tauschen Sie das Netzteil bei Beschädigungen oder eingedrungener Feuchtigkeit.

Trennen von der Stromversorgung

Das Trennen von der Stromversorgung während einer Transaktion kann zum Verlust von Transaktionsdaten und damit zum Ausfall von Zahlung führen. Entfernen Sie niemals die Stromversorgung vom Terminal, wenn dieses gerade eine Zahlung oder andere Vorgänge ausführt (Meldung „Bitte warten...“). Falls diese Meldung länger angezeigt wird, wenden Sie sich bitte an Ihren Netzbetreiber.

Betrieb

ACHTUNG: Wegen des Risikos eines Stromschlages oder der Beschädigung des Terminals das Gerät nicht in der Nähe von Wasser (z.B. Badewanne, Waschbecken, Spüle, Waschmaschine, nasser Boden oder Swimmingpool) benutzen. Vermeiden Sie die Nutzung neben elektrischen Anlagen und Anlagen, die hohe Stromschwankungen verursachen oder eine hohe elektrische Strahlung abgeben (z.B. Klimaanlage, Neonröhren, hochfrequente oder magnetische Sicherheitsgeräte, elektrische Motoren).

Technische Daten

Arbeitsspeicher

160MB (128MB Flash, 32MB SRAM), erweiterbar auf 500MB

Prozessor

400MHz ARM 11, 32-bit RISC Prozessor

Tastatur

15 taktile, hinterleuchtete Tasten mit hoher Abriebfestigkeit, Tastatur entspricht EBS100

Display

Großes Farb-Grafikdisplay 240 x 320 Pixel TFT, 65k Farbtiefe, resistiver Touchscreen, 26 Zeilen x 26 Zeichen

Integrierter Thermo-Drucker (VX820 DUET)

Grafikfähig, 18 Zeilen/ sec., 22, 24 oder 32 Zeichen/ Zeile, Standardpapierrolle 56mm maximaler Durchmesser 58mm

DFÜ-Modul

VX820 PIN-Pad: Ethernet

VX820 DUET: Ethernet, Analog, ISDN (über USB Dongle)

Externes Netzteil

VX820 PIN-Pad: 5 - 12V/0,5-1A DC/ 3,8 W max.

VX820 DUET: Eingang: 100-240V AC, 50/60 Hz, Ausgang: 8,6-9,4V DC / 4,0 A

Weitere Schnittstellen

USB, RS-232, ZVT, O.P.I.

Kartenleser

- 3 Spur Magnetstreifenleser nach ISO7811, ISO7813, bidirektional
- Chipkartenleser nach ISO7816, EMV4.2 EMV Level 1 und 2; 1,8V, 3,3V und 5V
- Kontaktloser Leser nach ISO14443 A/B, Mifare, NFC, für MasterCard Kontaktlos, Visa Kontaktlos, girogo, American Express ExpressPay

Dimensionen (L x B x H)

VX820 PIN-Pad: 173mm x 85mm x 40mm, Gewicht 308g

VX820 DUET: 178mm x 98mm x 109mm, Gewicht 1065g

Umweltbedingungen

- Betriebstemperatur: 0°C bis 50°C
- Aufbewahrungstemperatur: -20°C bis 60°C
- 5%...90% Luftfeuchtigkeit, nicht kondensierend

Zulassungen

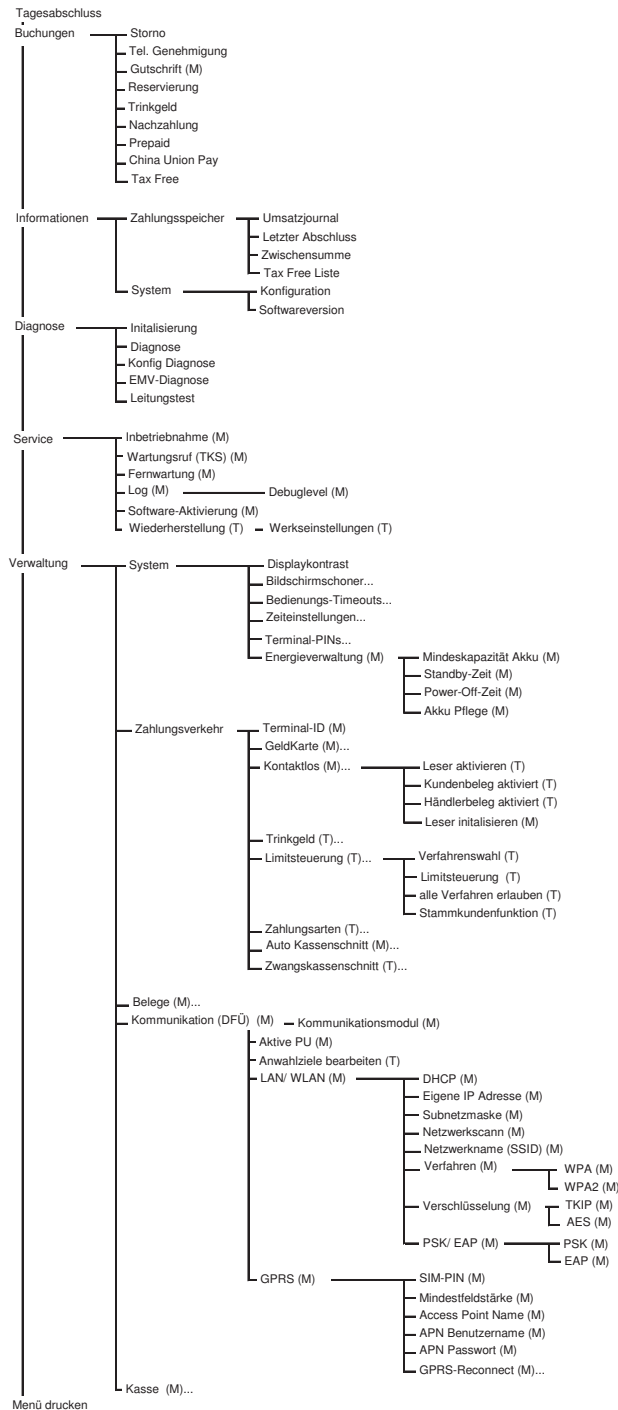
Kompatibel zu den aktuellen Spezifikationen ZKA TA7.1, EMV, RoHS, CE, PCI PTS 3.x

Menü aufrufen



Menü-PIN

Beispiel: 000000



- Setzen Sie das Gerät nicht Temperaturen von über 50°C aus, wie sie hinter Glas bei direkter Sonneneinstrahlung oder neben Wärmequellen wie Öfen oder Motoren entstehen können und keinen Temperaturen unter 0°C.
- Das Terminal enthält empfindliche elektronische Komponenten. Vermeiden Sie aus diesem Grund Stürze und starke Erschütterungen.
- Halten Sie ausreichenden Abstand zu anderen elektrischen Geräten wie z.B. **Entwerter für Sicherungsetiketten (min. 50cm)** ein, da diese zu Funktionsstörungen führen können.
- Das Gerät niemals in Wasser tauchen, offenes Feuer werfen oder hoher Feuchtigkeit aussetzen. Das Gerät bitte nur mit einem leicht feuchtem Tuch abwischen. Keine Reinigungsmittel verwenden.
- Für Schäden, die aus der Nutzung von nicht freigegebenen Fremdprodukten (z.B. nicht geeignete Ladeadapter, Netzteile, Akkus, Kabel...) entstehen, wird keine Haftung übernommen.

Transaktionen

- Das Terminal ist ausschließlich für bargeldlose Zahlungen mit gültigen Debit-/Kredit- und Kundenkarten (Magnetstreifen/ Chip/ kontaktlos) konstruiert und darf nur für diese Karten verwendet werden. Die Akzeptanz der Karten ist abhängig von Ihrem Vertrag mit dem Acquirer/Netzbetrieb.

Reparaturen







- Versuchen Sie unter keinen Umständen das Gerät selbst zu reparieren. Reparaturen dürfen nur vom Hersteller selbst durchgeführt werden. Die Nichteinhaltung führt zu jeglichem Verlust von Gewährleistungsansprüchen.
- Versuchen Sie niemals das Terminal zu öffnen. Bei unbefugtem Öffnen werden alle sicherheitsrelevanten Daten gelöscht und das Gerät außer Funktion gesetzt.
- Das Entfernen oder Beschädigen von auf dem Gerät aufgebrachten Typenschildern, Siegeln oder Seriennummer-Aufklebern führt zum Erlöschen von jeglichen Gewährleistungsansprüchen.

Wartung

- Nach jedem Software-Update oder sonstigen Änderungen am Terminal ist immer der gesamte Zahlungsweg inkl. Tagesabschluss mit allen Zahlungsarten zu testen und die korrekte Gutschrift auf dem Händlerkonto zu kontrollieren.
- Informieren Sie sich regelmäßig über verfügbare Updates oder Produkterweiterungen (Hotline Ihres Netzbetreibers).
- Die Reinigung des Kartenlesers ist anhand des mitgelieferten Beiblatts „Reinigung Kartenleser“ durchzuführen.

Bei Nichtbeachtung der Sicherheitshinweise oder falscher Bedienung wird keine Haftung für eventuell auftretende Schäden übernommen.

Storno

1. Funktion Storno	2. Transaktionsnummer eingeben	3. Karte einlesen (Chip-, Magnet- oder Kontaktlos-Karte)	4. PIN-Eingabe (opt.) und Bestätigung
	 + 		 + 

Verfahrenswahl (optional)






Verfahrenswahl

Sofern freigeschaltet, kann das Zahlungsverfahren im Zuge der Zahlung gewählt werden.

(Bildschirm „Karte bitte“ → Symbol zur Verfahrenswahl → Auswahl der erlaubten Verfahren)

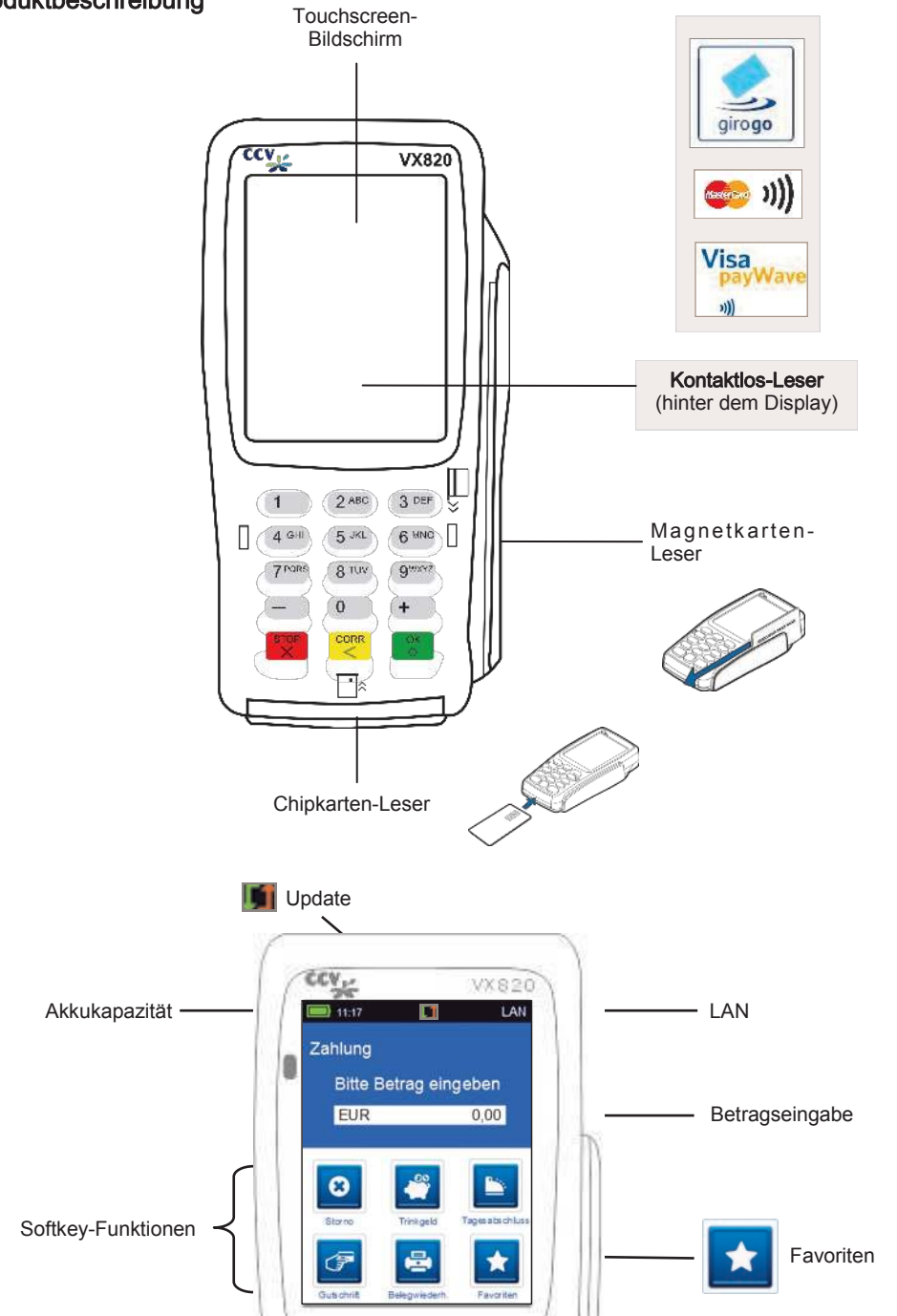
Umsatzinformationen

Funktion Status-Kassenschnitt	oder Umsatzinformation über Menü
	  Menü-PIN Informationen/ Zahlungsspeicher → Umsatzjournal, letzter Abschluss oder Zwischensumme

Initialisierung/ Diagnose

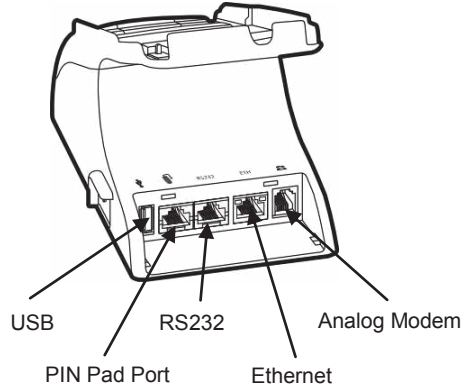
1. Funktion Initialisierung bzw. Diagnose	2. Beleg kontrollieren
 bzw. 	

Produktbeschreibung

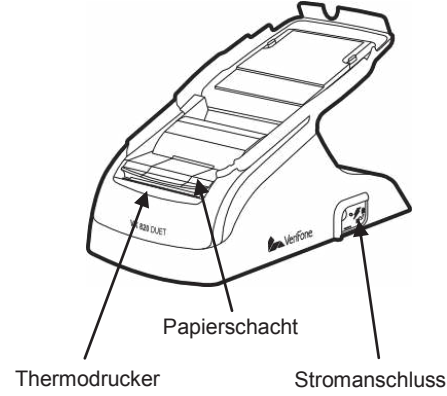


Basisstation bei VX820 DUET

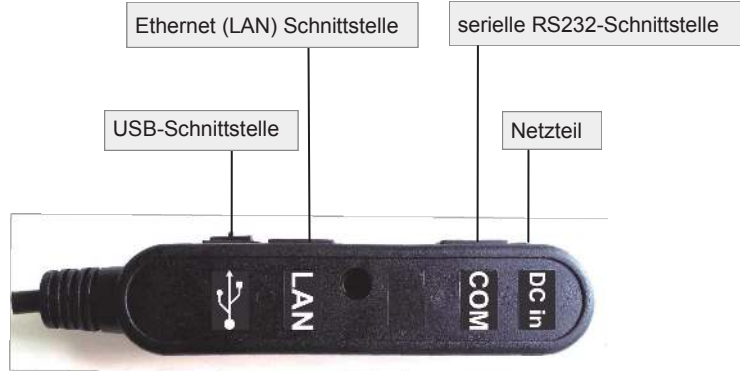
Rückseite



Vorderseite

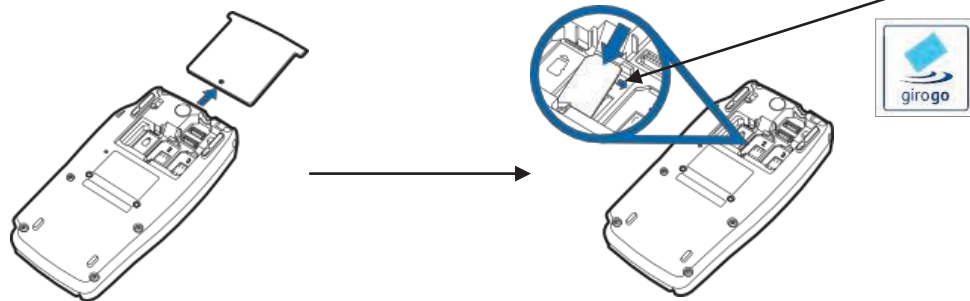


Multiportadapter bei VX820 PIN-Pad



Händlerkartenslot

Händlerkarte



Bedienung

Zahlung

1. Betrag eingeben	2. Karte einlesen (Chip-, Magnet- oder Kontaktlos-Karte)	3. PIN-Eingabe (opt.) und Bestätigung	4. Beleg kontrollieren

Magnetstreifen-Karte

Zügel durchziehen (Magnetstreifen links unten)



Chip-Karte stecken

(Chip nach oben)



Kontaktlose Karte

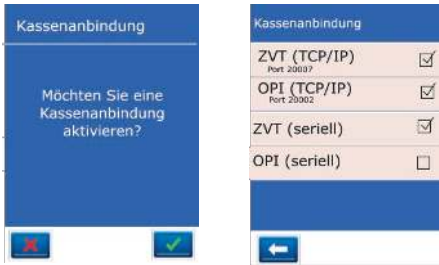
- Auf das Display legen
- Abstand kleiner als 4 cm
- Bitte die Statusanzeige im oberen Displaybereich beachten (4 grüne LEDs mit einem kurzen Signalton, wenn die Kontaktlos-Karte erfolgreich eingelesen wurde)

Tagesabschluss

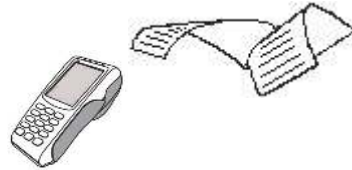
- | | |
|----------------------------|------------------------|
| 1. Funktion Tagesabschluss | 2. Beleg kontrollieren |
| | |



Möglichkeit einer Kassenanbindung



Initialisierung

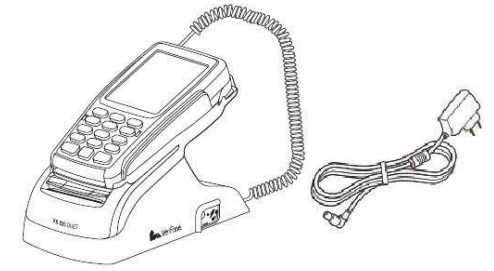


Bitte achten Sie auf die Belege für eine erfolgreiche Initialisierung, Diagnose und EMV-Konfigurationsdiagnose. Das Terminal befindet sich danach im Grundzustand und kann verwendet werden.

Inbetriebnahme

VX820 DUET

Inhalt



Grundzustand



Betragseingabe
(Beispiel: Eingabe 5000 für 50,00 €)

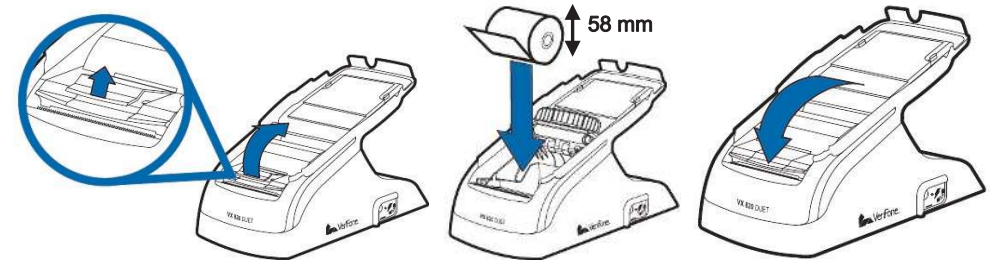
Softkey Funktionen

Handbuch

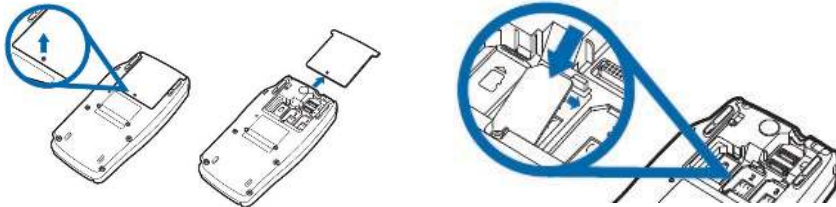


www.ccv-deutschland.de

Bonrolle einlegen



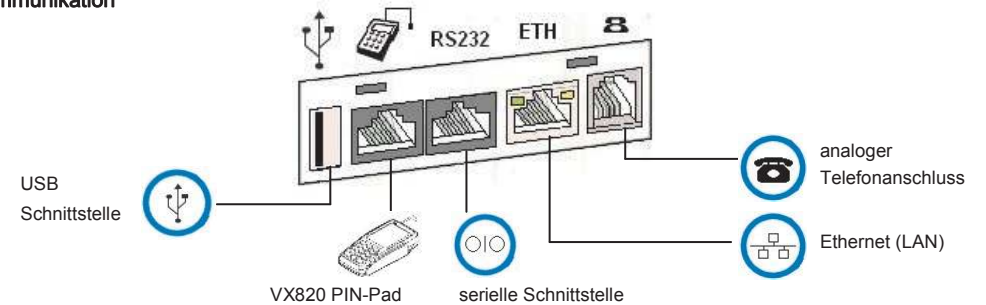
Händlerkarte einlegen (optional)



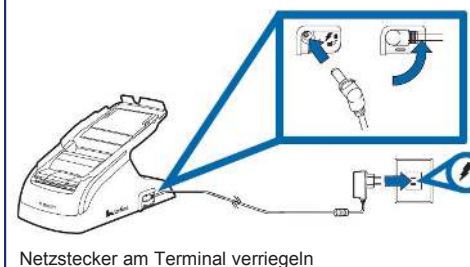
1. Gerät ausschalten und von der Stromquelle trennen (Netzstecker ziehen und Akku entfernen)
2. Druckerdeckel öffnen und mit Schraubendreher die Befestigungsschraube lösen
3. Gelösten Gehäuseboden entnehmen
4. Händlerkarte einlegen und Gehäuseboden wieder mit Schraube befestigen

Wird die Händlerkarte entfernt (z.B. Händlerkarten-Tausch), so ist darauf zu achten, dass vorher alle Transaktionen durch einen erfolgreichen Kassenschnitt bzw. erfolgreiche Einreichung abgeschlossen wurden.

Kommunikation

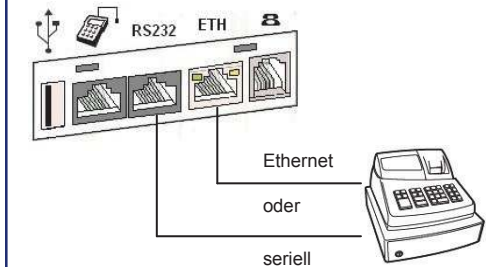


Netzstecker



Netzstecker am Terminal verriegeln

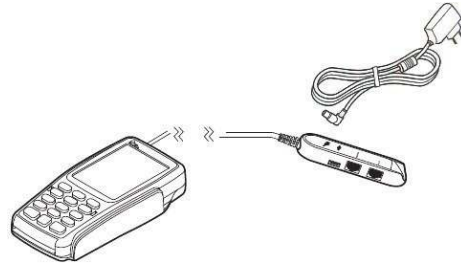
Kassenanbindung (optional)



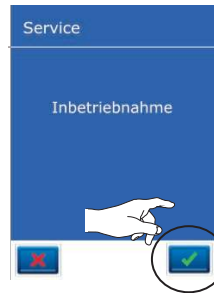
Inbetriebnahme

VX820 PIN-Pad

Inhalt



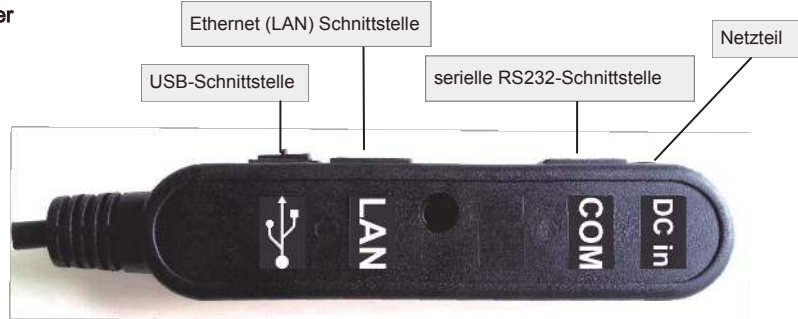
Inbetriebnahme starten



Terminal-ID eingeben



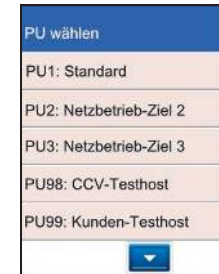
Schnittstellenadapter



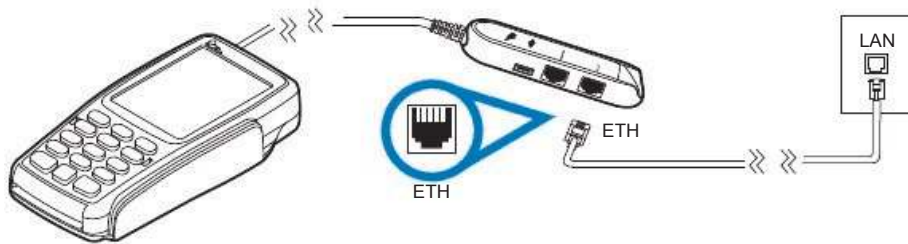
Terminal-ID wiederholen



PU wählen



Kommunikation mit Netzbetrieb



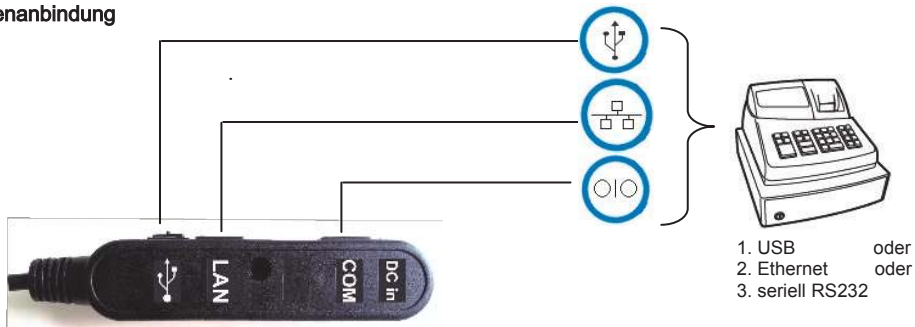
Hostkommunikation wählen



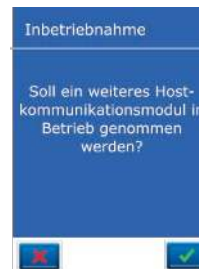
DHCP Auswahl



Kassenanbindung



Auswahlmöglichkeit eines zusätzlichen Kommunikationsmoduls



Überprüfung Hostverbindung

