



CCV Mobile

Quick Start Guide
WiFi & 4G (V400M)

Introductie

Met de V400M betaalautomaat kun je transacties verwerken met betaalkaarten, spaar- en klantenkaarten. De betaalautomaat is toekomstvast en voldoet aan de meest recente internationale veiligheidseisen.

In deze verkorte gebruikershandleiding voor jouw betaalautomaat worden veel voorkomende handelingen uitgelegd. Je vindt de uitgebreide gebruikershandleiding op www.ccv.eu/nl/support/handleidingen/.

Op dit document zijn de meeste recente 'Algemene Voorwaarden CCV Group B.V.' en de 'Aanvullende Voorwaarden inzake Betaalmethoden' van toepassing. Bekijk op www.ccv.eu/nl/algemeen/algemene-voorwaarden en www.ccv.eu/nl/algemeen/privacy-statement.

Inhoud

Geleverde onderdelen

- Overzicht 4

Veel voorkomende handelingen

- De simkaart en batterij plaatsen 6
- De batterij opladen 8
- Een printrol plaatsen 9
- De betaalautomaat aan- en uitschakelen 10
- De betaalautomaat locken en unlocken 10
- Een WiFi-netwerk instellen 11
- Letters en leestekens invoeren 12
- Een dagopening uitvoeren 13
- Een dagafsluiting uitvoeren 14
- Een betaling uitvoeren 15

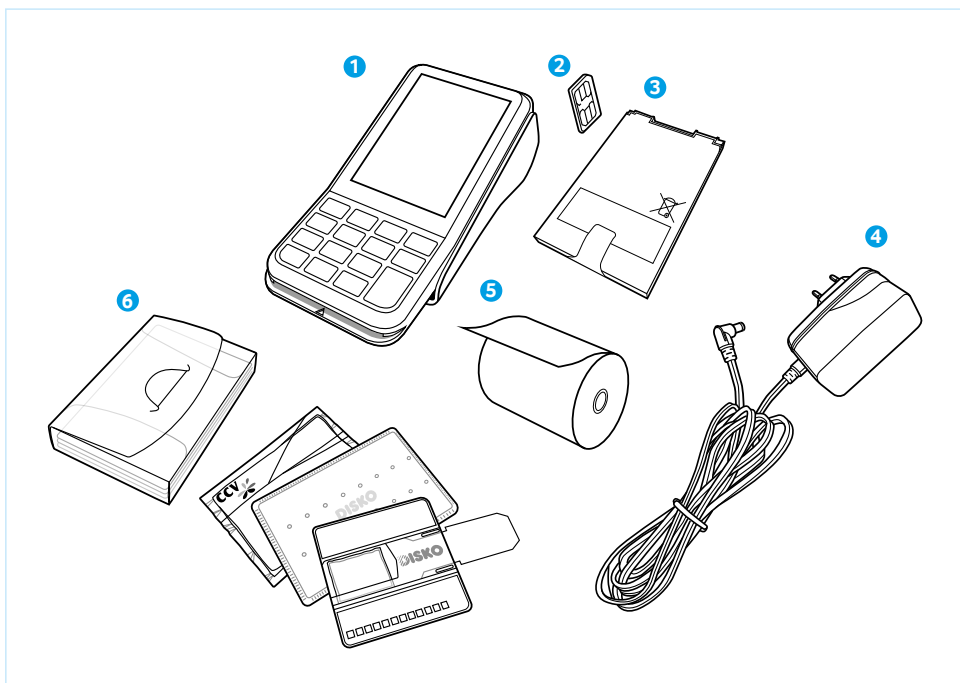
Supplies

- Het assortiment 16

Op de achterzijde van deze verkorte gebruikershandleiding staan onze contactgegevens samen met de verwijzing naar de uitgebreide handleiding.

Overzicht van geleverde onderdelen

Is de betaalautomaat als Plug & Play pakket aan je geleverd, dan heb je de volgende onderdelen ontvangen.



1 V400M betaalautomaat

De betaalautomaat wordt zowel door jou als de klant bediend tijdens het uitvoeren van transacties.

2 Simkaart

Je dient een simkaart te plaatsen in de betaalautomaat. Dit is noodzakelijk om de betaalautomaat te laten communiceren. Hoe je de simkaart kunt plaatsen is beschreven op pagina 6 en 7.

3 Batterij

De batterij voorziet de betaalautomaat van stroom.

4 Voedingskabel

Deze kabel verbind je met het stopcontact.

5 Printerrol

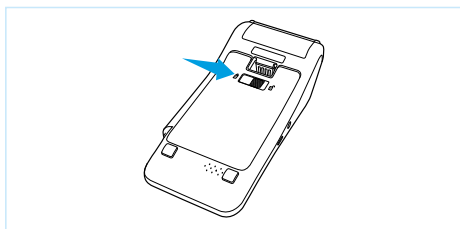
Je dient een printerrol te plaatsen in de betaalautomaat. Hoe je de printerrol kunt plaatsen is beschreven op pagina 9.

6 Cleaningset

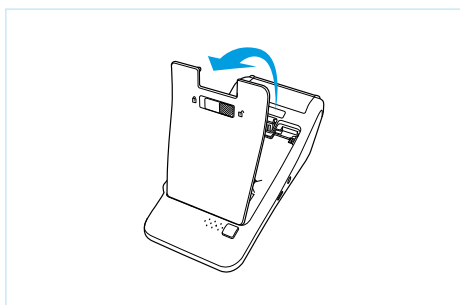
Hiermee kun je de betaalautomaat reinigen.

De simkaart en batterij plaatsen

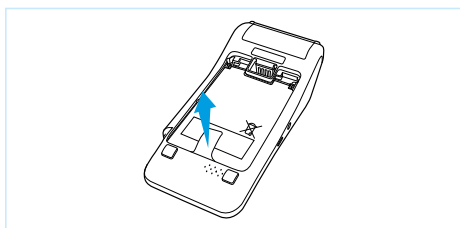
Voer indien je een eigen simkaart hebt, de volgende handelingen uit om de betaalautomaat aan te sluiten en klaar te maken voor gebruik.



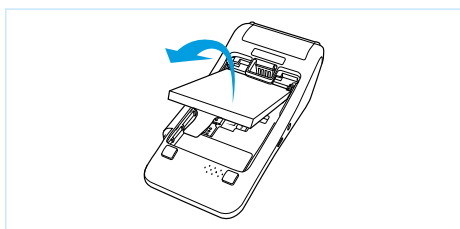
- 1 Schuif het slotje naar rechts om de batterijklep te openen.



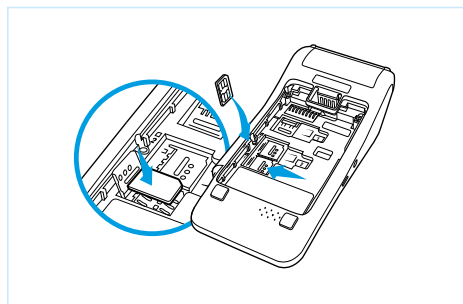
- 2 Trek het batterijklepje naar boven.



- 3 Trek het lipje naar boven zodat de batterij opgetild wordt.

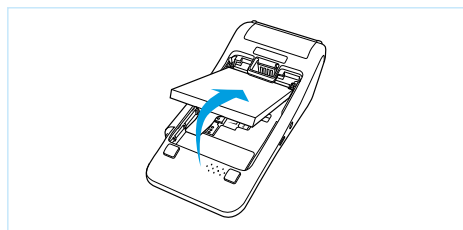


- 4 Haal de batterij eruit.



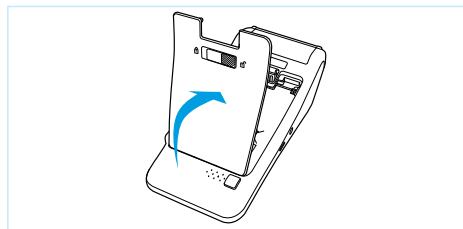
5

Schuif het onderste simslot naar links om het simslot te openen en haal dit omhoog. Leg vervolgens de simkaart met de chip naar beneden erop en sluit het simslot.



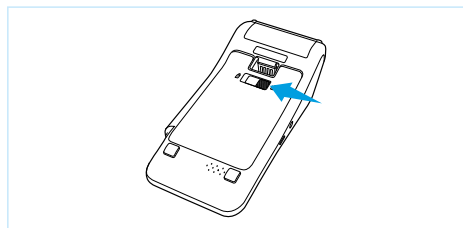
6

Plaats de batterij terug.



7

Plaats het batterijklepje terug.

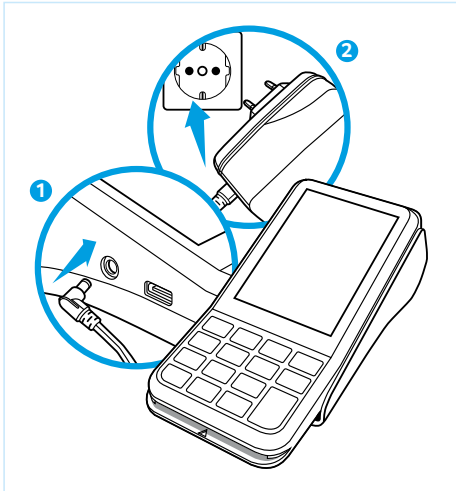


8

Schuif het slotje weer naar links voor het sluiten van het batterijklepje.

De batterij opladen

Voer de volgende handelingen uit om de batterij van de betaalautomaat op te laden met de voedingskabel.



1

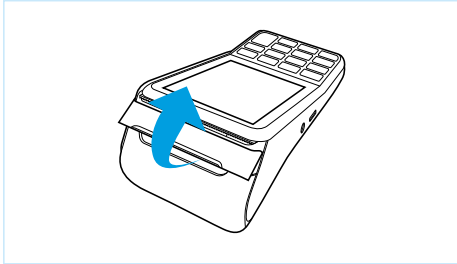
Sluit de voedingskabel aan op de betaalautomaat.

2

Sluit de stekker van de voedingskabel aan op een stopcontact.

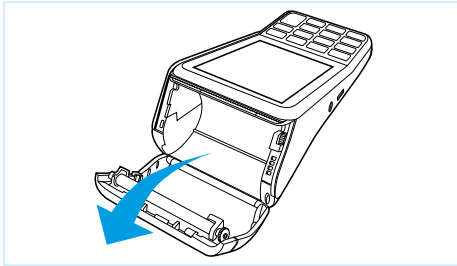
Een printrol plaatsen

Voer de volgende handelingen uit om een printrol te plaatsen.



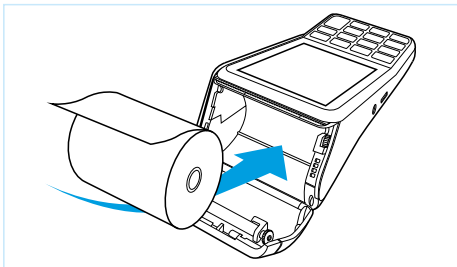
1

Trek de printerknop naar boven.



2

Schuif de printerklep naar achteren.
Verwijder indien nodig de oude printrol.



3

Plaats een printrol zoals aangegeven op de foto. Zorg dat een stuk papier van de rol naar buiten komt.



4

Sluit de printerklep en scheur vervolgens het uitstekende stuk papier af langs de afsnijrand.

De betaalautomaat aan- en uitschakelen

Om de betaalautomaat aan te zetten, voer je de volgende handelingen uit:

1. Houd de **O** toets ingedrukt totdat de verlichting van het scherm aangaat.
Dit kan 5 seconden duren.
2. Voer een dagopening uit (zie pagina 12).

Om de betaalautomaat uit te zetten, voer je de volgende handelingen uit:

1. Houd de **X** toets ingedrukt totdat de verlichting van het scherm uitgaat.
Dit kan 5 seconden duren. De automaat begint te piepen totdat de melding 'shutting down' verschijnt.

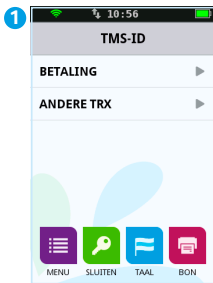
De betaalautomaat locken en unlocken

Uit veiligheidsoverwegingen kun je de betaalautomaat vergrendelen wanneer deze aanstaat. Om te locken druk je op **<OK>** gevolgd door de **<*>** toets. Het display wordt dan meteen donker. Wanneer je dan op een willekeurige toets drukt zie je een korte animatie hoe je de betaalautomaat kunt unlocken, namelijk op **<OK>** gevolgd door de **<*>** toets.

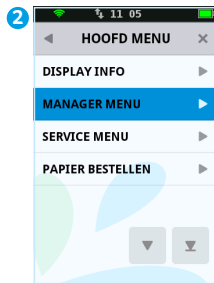


Een WiFi-netwerk instellen

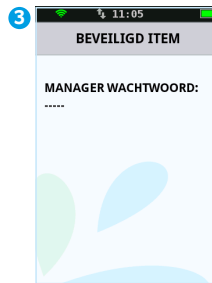
Voer de volgende handelingen uit om een WiFi-netwerk in te stellen.



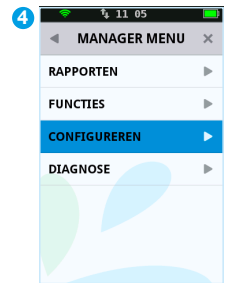
Druk op  om het menu te openen.



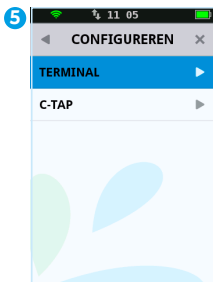
Kies **MANAGER MENU**.



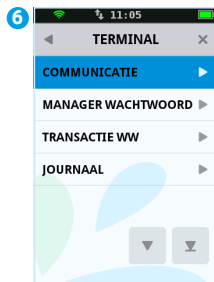
Voer het manager wachtwoord in (standaard ingesteld op 99999) en bevestig met .



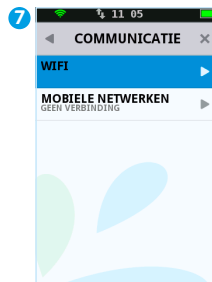
Kies **CONFIGUREREN**.



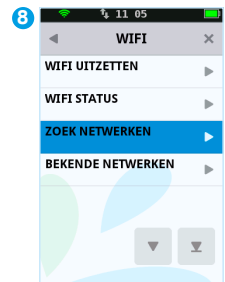
Kies **TERMINAL**.



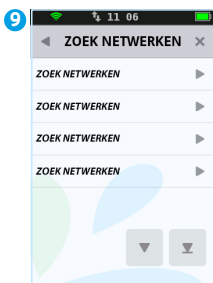
Kies **COMMUNICATIE**.



Kies **WIFI**.



Kies **ZOEK NETWERKEN**.




Selecteer het gewenste netwerk.



Druk op  om verbinding te maken met het geselecteerde netwerk.



Voer het wachtwoord voor het netwerk in en bevestig met . Dit scherm verschijnt alleen als je een wachtwoord dient in te voeren.



De automaat is verbonden met het WiFi-netwerk.

Letters en leestekens invoeren

Op de toetsen van uw betaalautomaat ziet u alleen cijfers staan. Onder de numerieke toetsen en de toetsen <*> en <#> zijn echter letters en leestekens geprogrammeerd. Afhankelijk van de letter of het leesteken dat u wilt invoeren, drukt u eenmaal of meerdere malen op een cijfertoets.

In te drukken toets	Aantal keer dat u de toets indrukt														
	1	2	3	4	5	6	7	8	9	10	11	12	13	14	15
1	1	Q	Z	.	q	z	1								
2	2	A	B	C	a	b	c	2							
3	3	D	E	F	d	e	f	3							
4	4	G	H	I	g	h	i	4							
5	5	J	K	L	j	k	l	5							
6	6	M	N	O	m	n	o	6							
7	7	P	R	S	p	r	s	7							
8	8	T	U	V	w	x	y	8							
9	9	W	X	Y	w	x	y	9							
0	0	-	spatie	+	0										
*	*	,	'	"	()	<	>	[]	_	{	}	~	*
#	#	!	?	:	;	@	=	&	/	\	%	\$		^	#

Wilt u bijvoorbeeld het woord Pin invoeren, dan doet u dat als volgt:

- P** Druk 2 keer op 7
- i** Druk 7 keer op 4
- n** Druk 6 keer op 6

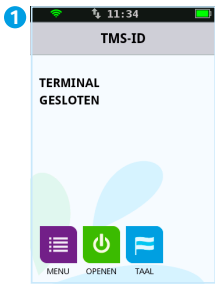
LET OP!

Wacht na het invoeren van een letter of leesteken 1 seconde voordat u het volgende karakter invoert.

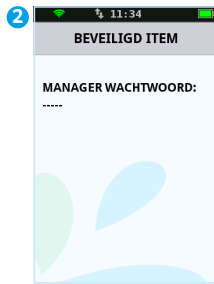
Een dagopening uitvoeren

Aan het begin van een dag dien je een dagopening uit te voeren. Er wordt dan een nieuwe periode geopend voor de financiële rapporten. In deze rapporten worden de transacties geregistreerd die je uitvoert.

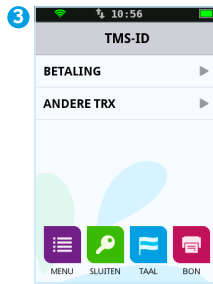
Voer de volgende handelingen uit om een dag te openen.



Druk op 



Voer het manager wachtwoord in (standaard ingesteld op 99999) en bevestig met 





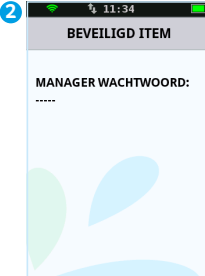
De dag is geopend.



Een dagafsluiting uitvoeren



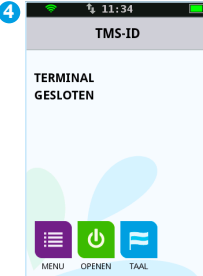
Aan het einde van een dag dien je een dagafsluiting uit te voeren. De periode voor de financiële rapporten wordt dan gesloten en de rapporten worden afgedrukt.

Voer de volgende handelingen uit om een dag te sluiten.

- 

Druk op 
- 

Voer het manager wachtwoord in (standaard ingesteld op 99999) en bevestig met 
- 

Het journaal en totalenrapport worden afgedrukt. Druk op  om de dagafsluiting af te ronden of druk op  om het journaal nogmaals af te drukken.
- 

De dag is gesloten.

Welke rapporten worden afgedrukt tijdens de dagafsluiting is afhankelijk van de instellingen van jouw betaalautomaat. Je kunt de instellingen voor rapporten zelf wijzigen (zie uitgebreide gebruikershandleiding).

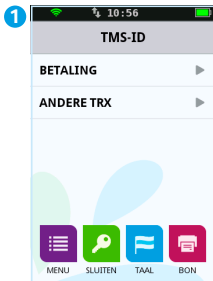
LET OP!

Het kan voorkomen dat de printrol tijdens het afdrukken van de rapporten opraakt. Vervang in dat geval de printrol en druk de rapporten opnieuw af. Hoe je een printrol kunt vervangen staat beschreven op pagina 9.

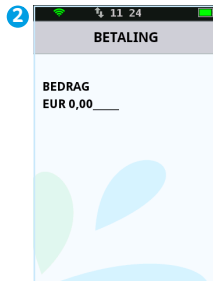
Een betaling uitvoeren


Je voert een betaling uit als een kaarthouder aan jou betaalt met een betaalkaart.

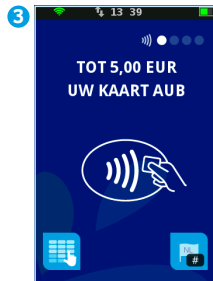
Het uitvoeren van een betaling verloopt als volgt.



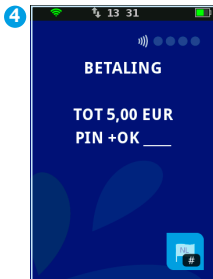
Kies **BETALING**.



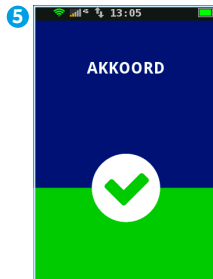
Voer het bedrag in en bevestig met . Overhandig de betaalautomaat aan de klant.



De klant steekt de betaalkaart in de chipkaartlezer of houdt de kaart boven het scherm van de betaalautomaat.



De klant voert de pincode in en bevestigt de transactie met .



De klant neemt de betaalkaart terug.



De klant geeft de automaat aan je terug. Druk vervolgens op .

Supplies

Voor deze betaalautomaat hebben wij verschillende supplies beschikbaar. Denk aan printrollen, docking station en de holster. Voor deze betaalautomaat is recentelijk de Mobile case ontwikkeld.

Met de Mobile case V400M is de betaalautomaat bij normaal gebruik beschermd tegen vuil en vocht. Door de openingen in de case, om de bankpas in te kunnen steken en om de bon te printen, is de betaalautomaat ondanks de case niet 100% waterdicht. Wees daarom voorzichtig met het gebruik van de betaalautomaat in de buurt van vuil en vocht.

LET OP!

Om fraude en skimming te voorkomen, wijst CCV op de volgende instructies:

- Laat de betaalautomaat nooit onbeheerd achter.
- Controleer dagelijks vóór het opstarten de betaalautomaat en bijbehorende supplies.
- Deel deze instructies met het personeel. Zo zijn ook zij op de hoogte van de risico's.

De verantwoordelijkheid voor een veilig gebruik van de betaalautomaat en bijbehorende supplies, alsmede eventuele (financiële) schade aan en door de betaalautomaat en supplies, ligt bij u als gebruiker. CCV is op geen enkele wijze aansprakelijk voor enige vorm van schade (directe-, indirecte-, gevolgschade etc.) ontstaan door het gebruik van de betaalautomaat en supplies.

Kijk voor het volledige assortiment aan supplies op onze webshop <https://www.ccv.eu/nl/product-category/supplies/>.

Notities

A series of horizontal dotted lines for writing notes.



Contactgegevens CCV

Ondersteuning bij storingen en het bestellen van toebehoren

Service Center - 088 228 9849

Bestellen van betaalautomaten

Sales - 088 228 9870

Bestellen via internet

www.ccv.eu/nl

Meer informatie over jouw betaalautomaat

Raadpleeg de uitgebreide gebruikershandleiding voor meer informatie over jouw betaalautomaat. Je kunt deze downloaden via onze website <https://www.ccv.eu/nl/support/handleidingen/>.