

let's make  
payment  
happen



# CCV Smart

Quick Start Guide  
A80-P400





## Gefeliciteerd!

Je hebt je nieuwe betaalautomaat ontvangen, de CCV Smart A80-P400. De CCV Smart bestaat uit een gedeelte voor de medewerker en een gedeelte voor de klant. De beide delen zijn via een kabelcombinatie met elkaar verbonden. Gebruik de CCV Smart als standalone oplossing of gekoppeld aan een kassasysteem.

De CCV Smart A80-P400 maakt gebruik van een Android besturingssysteem. Je betalingsverkeer stuur je aan met verschillende apps. In deze Quick Start Guide vind je veel voorkomende handelingen om direct met je nieuwe betaalautomaat aan de slag te gaan.

Scan de QR-code en download de nieuwste versie van de Quick Start Guide en Gebruikershandleiding.



# Inhoud

1. Wat zit er in de doos?	04
2. Een pinrol plaatsen	05
3. Automaat aansluiten	06
4. Automaat activeren	08
5. Betaling uitvoeren	10
6. Extra betalingstypes	12
7. Dagafsluiting uitvoeren	14
8. MyCCV account	15

# 1. Wat zit er in de doos?

De betaalautomaat bestaat uit twee delen, de A80 voor jezelf en een klantgedeelte (P400) waar de klant zijn/haar pas aanbiedt en eventueel een pincode intoetst. De automaten worden door middel van een kabel met elkaar verbonden. In de volgende hoofdstukken lees je alle informatie om je automaat in gebruik te kunnen nemen. Controleer of alle onderdelen bij de levering zijn inbegrepen.



1 A80-medewerker gedeelte

2 3-in-1 verbinding kabel

3 P400-klant gedeelte

4 Pinrol

5 Netwerkkabel

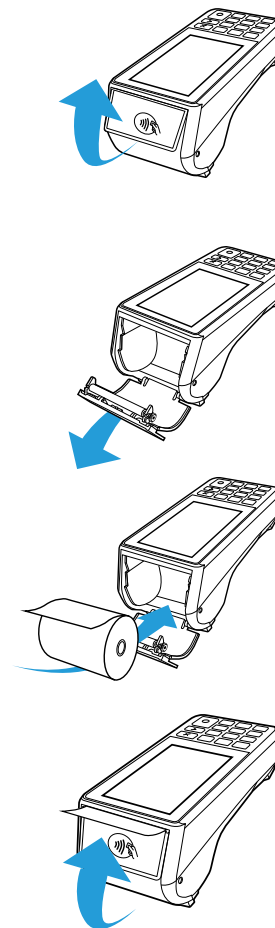
6 Adapter voor 3-in-1 kabel

7 Voedingskabel voor adapter

8 Deze Quick Start Guide

# 2. Een pinrol plaatsen

Voer de onderstaande handelingen uit om een pinrol te plaatsen in de A80 (het medewerkersgedeelte) en zo bonnen te kunnen printen.



1 Trek voorzichtig aan het klepje met het contactloos pinsymbool.

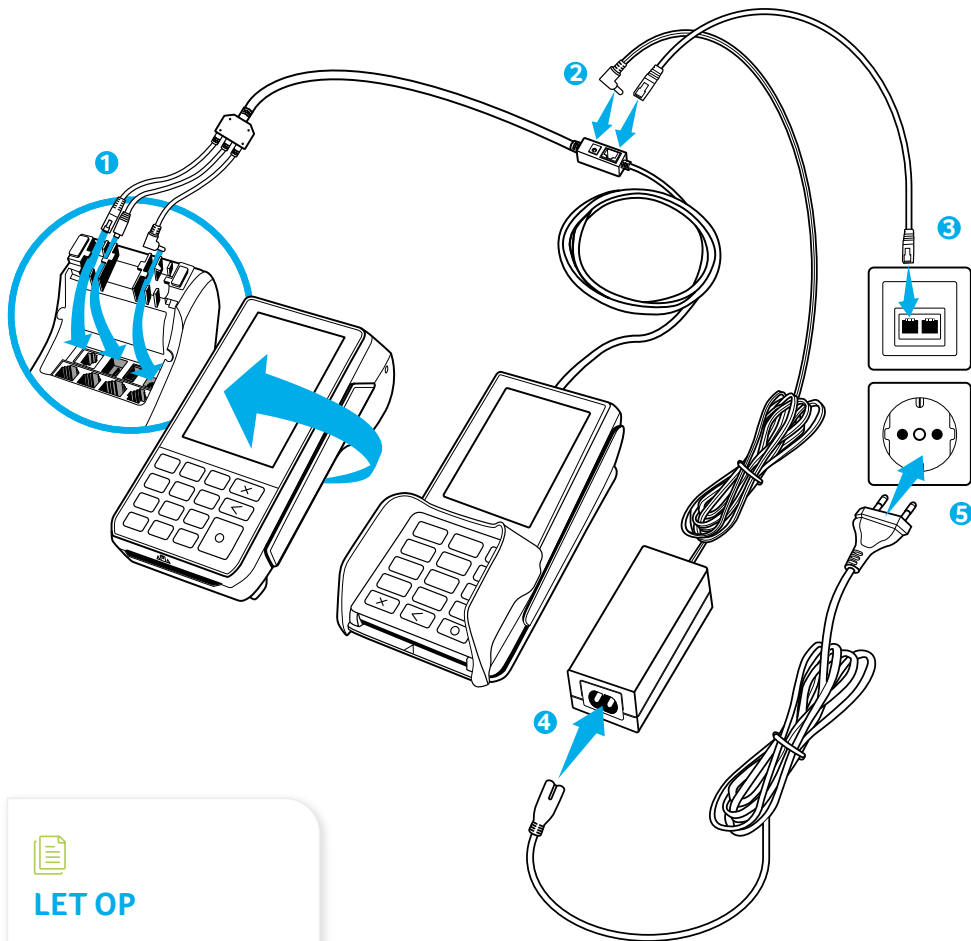
2 Trek het printerklepje open naar beneden. Als er nog een oude rol in de automaat zit, haal deze er dan uit.

3 Plaats de pinrol in de automaat zoals aangegeven is op de afbeelding. De richting van het papier is belangrijk voor de bedrukking van de rol en het opnemen van de inkt. Zorg er ook voor dat een stuk papier van de rol naar buiten steekt. Dit is nodig om de doorvoer van het printpapier mogelijk te maken.

4 Sluit de printerklep en scheur het uitstekende stuk papier af langs de afsnijrand. Je automaat kan nu bonnen printen.

# 3. Automaat aansluiten

Om je automaat aan te sluiten doorloop je de volgende stappen.



## LET OP

Als je kabels loskoppelt, doe dit dan alléén bij het medewerkersgedeelte. De kabel in het klantgedeelte (P400) moet blijven zitten!

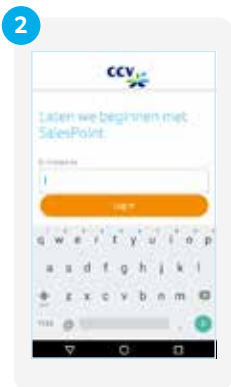
- 1 Draai de A80 om en begeleid de kabels door de klemmetjes bovenin. Steek de 3 uitgangen van de kabels in de aangegeven poorten (LAN Ethernet, USB-OTG en POWER op de symbolen boven de poorten).
- 2 Sluit de netwerkkabel en de adapter voor de 3-in-1 kabel aan op het middelste blokje van de 3-in-1 kabel.
- 3 Verbind de netwerkkabel met de internetbron. Dit kan direct op je internetmodem zijn of via een internetpoort/router die verbonden is met het modem.
- 4 Verbind de voedingskabel met de adapter.
- 5 Controleer of alle kabels op de afbeelding met elkaar verbonden zijn. Zijn alle automaten met elkaar verbonden? Steek dan de stekker in het stopcontact.
- 6 De automaten worden automatisch opgestart.

# 4. Automaat activeren

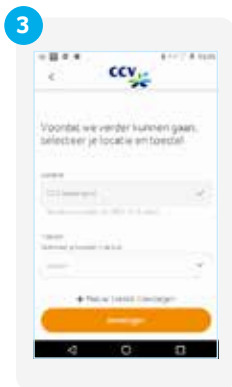
Als zowel het medewerkers- en het klantgedeelte zijn opgestart en verbinding met elkaar hebben, zorg je er voor dat je je CCV Smart activeert. Dit doe je met behulp van de SalesPoint app. Gebruik voor het activeren je MyCCV gegevens. Heb je nog geen MyCCV account? Ga dan naar hoofdstuk 8.



1 Open de SalesPoint app.



2 Activeer de SalesPoint app met je MyCCV gegevens: e-mailadres en wachtwoord.  
Klik op **Log in**.



3 Selecteer de juiste locatie.  
Klik op **+Nieuw toestel toevoegen**.  
Heb je al een toestel aangemaakt? Selecteer deze dan uit de lijst.



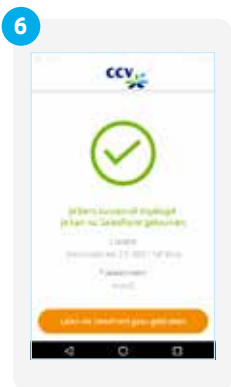
4 Voer een nieuwe Toestelnaam in. Klik op **Doorgaan**.  
Heb je meerdere apparaten? Zorg er voor dat je deze van elkaar kan onderscheiden.



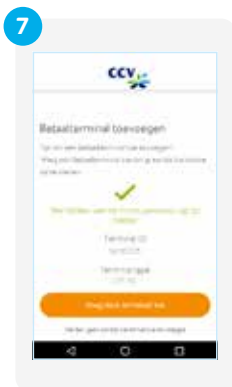
9 De SalesPoint app is klaar om een betaling uit te voeren.



5 Na invoer van je toestel, volgt er een scherm over 'App analytics'.  
Kies **Accepteren** om door te gaan.



6 Klik op **Laten we SalesPoint gaan gebruiken** om te starten.  
Heb je bij stap 3 een toestel uit de lijst gekozen, dan zijn de volgende stappen al geconfigureerd.



7 Klik op **Voeg deze terminal toe** om je toestel toe te voegen aan SalesPoint.



8 Klik op **Open SalesPoint** om SalesPoint te starten.

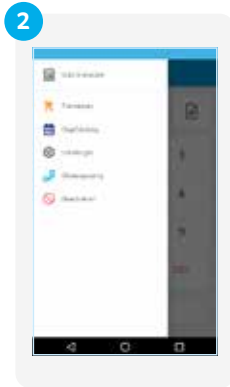


# 5. Betaling uitvoeren

De klant kan contactloos betalen, met chip of via de magneetkaartlezer.  
Je voert een betaling als volgt uit:



Als je de **SalesPoint** app nog niet geopend hebt, open je deze op het medewerkersgedeelte.



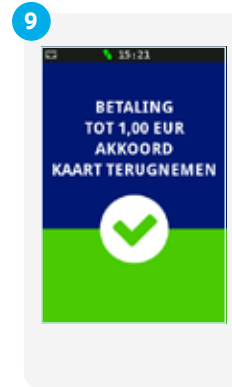
Klik linksboven op . Kies vervolgens voor **Start transactie**.



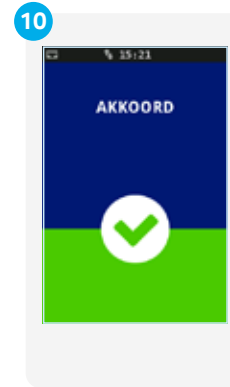
Toets het totaalbedrag van de transactie in.



Klik vervolgens op de knop **Afrekenen**. De beelden op het medewerkersgedeelte gaan verder met scherm 11.



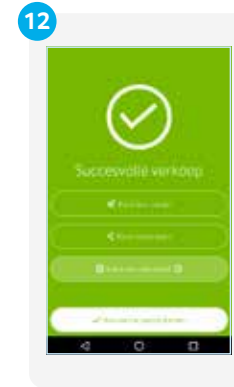
Klant verwijdt de pinpas.



De betaling is akkoord.



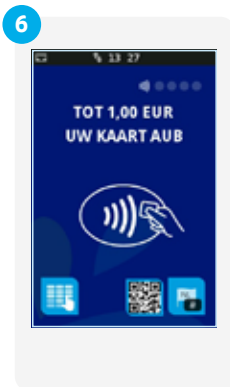
De laatste betaalstap van de klant is succesvol doorlopen. De betaling is akkoord.



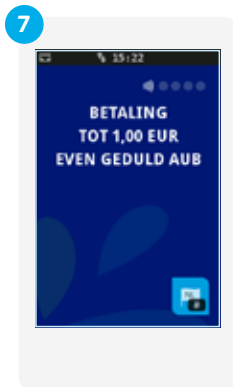
Je keert terug naar het medewerkers scherm. Je ziet of de betaling geslaagd is. Klik op **Klant bon afdrukken** als je de bon wil printen of kies **Nieuwe transactie starten**.



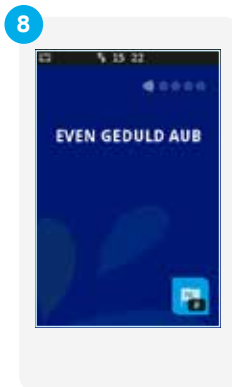
Wanneer de betaling bij een CCV Smart naar het klantgedeelte wordt verstuurd, verandert het display van de A80. In het midden is de boodschap van het klantgedeelte te lezen. Zo kun je zien bij welke betaalstap de klant zich bevindt.



De klant kan starten met de betaling.



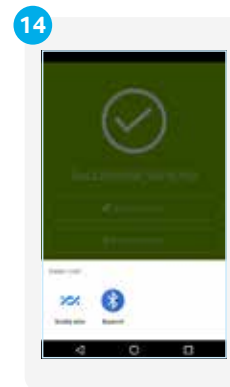
De klant betaalt contactloos, met chip of via de magneetkaartlezer.



De transactie wordt verwerkt door de acquirer.



Heb je gekozen voor **Klant bon mailen**, voer het e-mailadres van de klant in om de bon te versturen. Klik daarna op **Nieuwe transactie starten**.



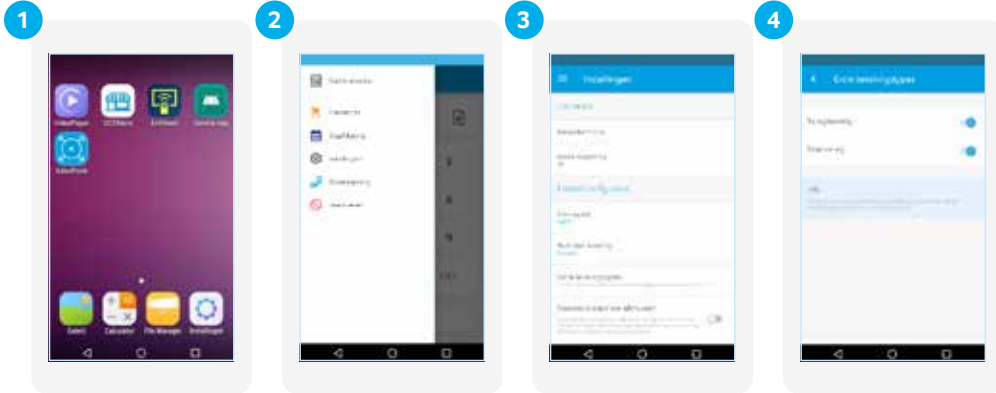
Heb je gekozen voor **Klant ticket delen**, kies dan de gewenste methode. Er wordt een nieuwe applicatie geopend. Klik daarna op **Nieuwe transactie starten**.



Is de transactie niet gelukt, dan krijg je bovenstaande melding te zien. Klik op **Opnieuw proberen** of **Klaar**.

# 6. Extra betalingstypes

In de SalesPoint app is het mogelijk om verschillende transactiesoorten (betalingstypes) aan- of uit te zetten. Naast een betaling is het ook mogelijk om een terugbetaling (retourpinnen) of een reservering uit te voeren. Hieronder lees je hoe dit werkt.

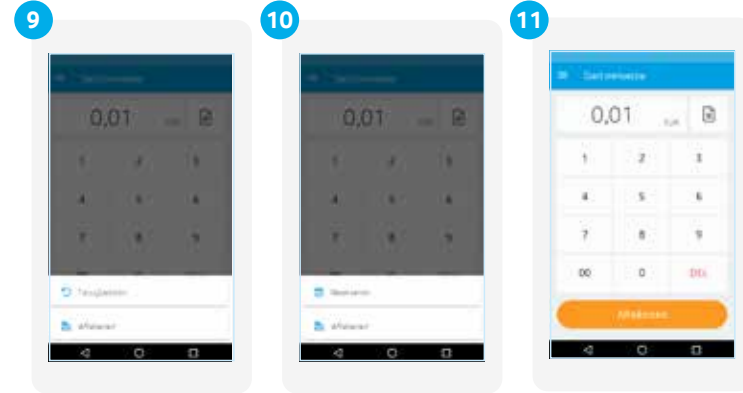


1 Als je de SalesPoint app nog niet geopend hebt, open je deze. Klik daarna linksboven op ☰.

2 Klik op **Instellingen**.

3 Klik op **Extra betalingstypes**.

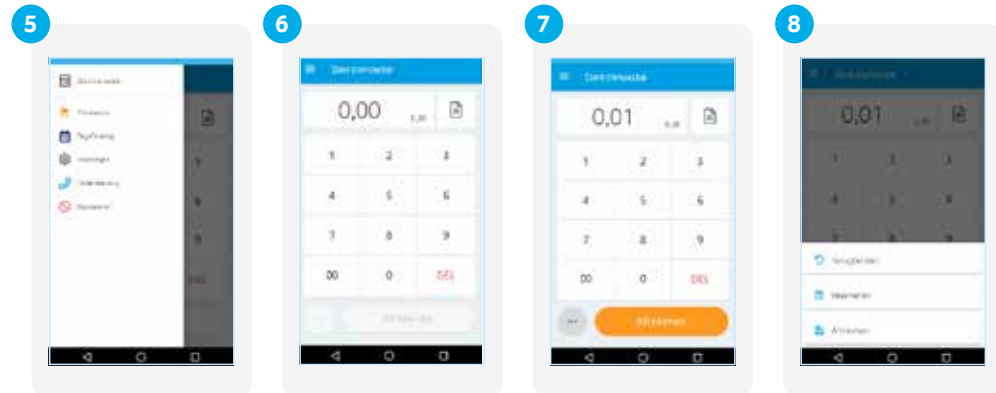
4 De opties **Terugbetaling** en **Reservering** staan aan. Je kan de transactiesoorten aan- of uitzetten door het schuifje naar rechts of links te bewegen.



9 Als je **Reserveren** hebt uitgezet dan kan je alleen **Terugbetalen** en **Afrekenen**.

10 Als je **Terugbetalen** hebt uitgezet dan kan je alleen **Reserveren** en **Afrekenen**.

11 Heb je **Terugbetalen** en **Reserveren** uitgezet dan kan je alleen **Afrekenen**.



5 Ga naar **Start transactie** door bovenin het scherm op < te klikken.

Klik linksboven op ☰.

6 Voer een bedrag in.

7 Klik op de ... linksonder voor meer transactiesoorten.

8 Kies hier uit **Terugbetalen**, **Reserveren** of **Afrekenen**.

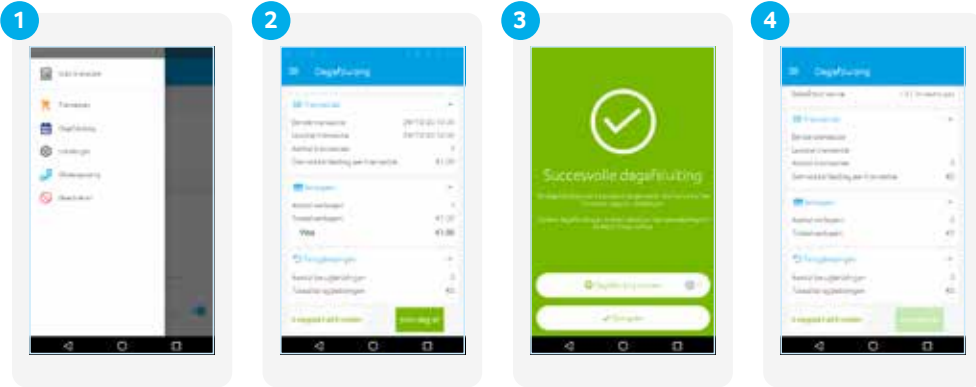


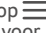
## SOORTEN TRANSACTIES

De CCV Smart ondersteunt meerdere transactiesoorten (betalingstypes). Welke transactie je kan uitvoeren is afhankelijk van je acquirer (bank) en de pinpas van de klant.

# 7. Dagafsluiting uitvoeren

De SalesPoint app houdt je dagtotalen bij. Wanneer je een dagafsluiting uitvoert in de SalesPoint app, sluit je de betaalperiode en start je direct een nieuwe periode op. Op het rapport van de dagafsluiting worden de totalen van de afgesloten periode weergegeven. Je kan ervoor kiezen om deze te printen, bijvoorbeeld voor je administratie. Het afsluiten van de dag gaat als volgt:



Klik linksboven op . Kies vervolgens voor **Dagafsluiting**. Het overzicht van de huidige periode totalen wordt dan weergegeven.

Je hebt in dit scherm meerdere opties. Je kan je totalen printen via **X-rapport afdrukken**. Als je hiervoor kiest, worden de totalen niet op nul gezet. Het X financieel-rapport staat ook wel bekend als Tussenrapport.

Kies je voor **Sluit dag af**, dan wordt er een **Z financieel-rapport** afgedrukt en worden de totalen weer op nul gezet.

De dagafsluiting is geslaagd! Klik op **Dagafsluiting printen** voor een afdruk of klik op **Doorgaan** om verder te gaan zonder je rapport te printen.

Na **Sluit dag af** keert de SalesPoint app terug naar hetzelfde scherm, de totalen staan vervolgens weer op nul.



## DAGAFSLUITING ZONDER OPENING?

Bij de CCV Smart is een dagopening niet nodig. Na het afsluiten van de dag wordt direct de nieuwe periode/dag voor je geopend. Elke dagafsluiting wordt als pdf bestand binnen MyCCV bewaard.

# 8. MyCCV account

De Android betaalautomaten van CCV zijn gekoppeld aan de MyCCV omgeving. Met een druk op de knop alle informatie over iedere locatie en over elke transactie; MyCCV maakt het mogelijk!

## Inloggen

Als je MyCCV opent, krijg je de vraag om in te loggen. Deze inloggegevens heb je geactiveerd bij het aanmaken van je MyCCV account.

De inloggegevens (e-mailadres en wachtwoord) gebruik je ook om SalesPoint te activeren (zie hoofdstuk 4).

## Wachtwoord vergeten?

Het wachtwoord kan je eenvoudig opnieuw instellen. Vul je e-mailadres in en klik op **Verstuur link**. Als je op **Doorgaan** klikt kom je weer terug in het login scherm. Je krijgt een e-mail toegestuurd met instructies om je wachtwoord opnieuw in te stellen.

Heb je al toegang tot MyCCV?  
Scan de QR-code of ga naar:  
<https://selfservice.myccv.eu/>  
en meld je aan!







## Contactgegevens CCV

Customer Service 088 228 9849

Sales 088 228 9870

CCV Nederland

Postbus 9226

6800 KH Arnhem

 088 228 9911

 [info@nl.ccv.eu](mailto:info@nl.ccv.eu)

 [www.ccv.eu/nl](http://www.ccv.eu/nl)

©2021, CCV Nederland - Alle rechten voorbehouden. Niets van deze uitgave mag worden verveelvoudigd, opgeslagen in een geautomatiseerd gegevensbestand, of openbaar worden gemaakt, in enige vorm of op enige wijze, hetzij elektronisch, mechanisch, door fotokopieën, opnamen, of enig andere manier, zonder voorafgaande schriftelijke toestemming van CCV Nederland.

CID: 230 | Version: 1.2