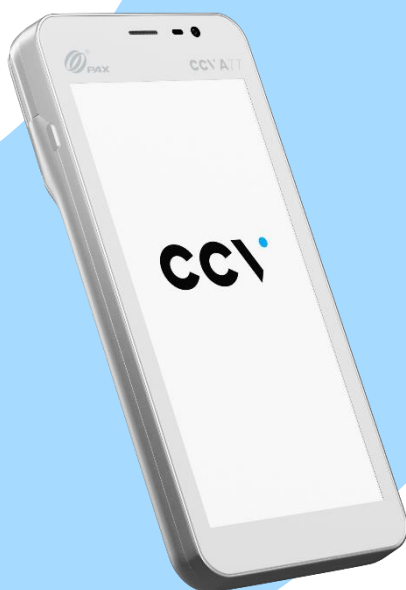
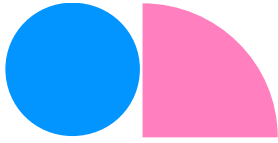


Installatiehandleiding

A77, A920, A80-
A35 en A35 ITS





Introduction

Installatiehandleiding

Deze installatiehandleiding is een technische instructie die je gebruikt bij het installeren van een CCV Smart (A80-A35), A35 ITS, CCV Compact (A77) of een CCV Mobile (A920).

Let's make payment happen!

Table of contents

1.	Voor je begint	5
1.1	Plaatsingseisen	5
1.2	Gebruiksvoorschriften	5
1.3	Omgevingsfactoren	5
1.4	Installatievoorzieningen	6
2.	Aan de slag	8
2.1	Wat zit er in de doos (CCV Smart A80-A35)	8
2.2	Pinrol plaatsen (CCV Smart A80-A35)	9
2.3	CCV Smart A80-A35 aansluiten	10
2.4	Wat zit er in de doos (CCV Compact A77)	11
2.5	Simkaart en batterij (accu) plaatsen (CCV Compact A77)	12
2.6	Wat zit er in de doos (CCV Compact A920)	13
2.7	Simkaart en batterij (accu) plaatsen (CCV Mobile A920)	14
2.8	Batterij (accu) opladen met oplaadstation (A920)	16
2.9	Pinrol plaatsen/vervangen A920	16
2.10	Batterij (accu) opladen zonder laadstation (A77 + A920)	18
2.11	Betaalautomaat in- en uitschakelen (A77 + A920)	18
3.	Hoe gebruik je de CCV Smart/CCV Compact/CCV Mobile?	19
3.1	Het CCV Smart medewerkersgedeelte (A80) in het kort	19
3.2	Het CCV Smart klantgedeelte (A35) in het kort	20
3.3	De CCV Compact A77 in het kort	21
3.3.1	Letters en leestekens invoeren op de CCV Compact A77	22
3.4	De CCV Mobile A920 in het kort	22
3.4.1	Letters en leestekens invoeren op de CCV Mobile A920	23
3.5	Menu van de automaat	23
3.5.1	Apps	24
4.	Basisinstellingen	26
4.1	Internetverbinding instellen	26
4.2	Instellen van mobiel internet 4G (CCV Compact A77 + CCV Mobile A920)	26
4.2.1	Instellen wifinetwerk (CCV Compact A77 CCV + Mobile A920)	28
4.2.2	Internetverbinding controleren (CCV Smart A80)	29
4.2.3	Statisch IP-adres instellen (CCV Smart A80)	30
4.3	ECM-mode activeren (CCV Smart A80-A35)	31
4.4	CCVStore	32
4.5	Airlauncher	33
4.6	Vervanging bestaande terminal	34
4.7	CCV Smart A80-A35/ CCV Compact A77/ CCV Mobile A920 PayGear app installeren	35
4.7.1	A35/PayGear wachtwoord berekenen	35
4.7.2	Installatie A35/PayGear	36
4.8	PayStart app	39

4.9	SalesPoint app	39
5.	Netwerk instellen CCV Compact / CCV Mobile / A35 ITS mode	39
5.1	Instellen wifinetwerk (DHCP)	39
5.2	Instellen wifinetwerk (statisch)	40
5.3	Instellen Netwerk A35 ITS (DHCP)	41
5.4	Instellen Netwerk A35 ITS (Statisch)	42
5.5	Betaalautomaat instellen voor Cloud Connect	43
5.6	Cloud Connect instellen	44
5.7	Cloud Connect Service app aanpassen (test transactie niet mogelijk)	45
6.	Android Updates	46
6.1	Controleren Android systeem updates	46

1. Voor je begint

Voor je begint is het belangrijk dat je kan voldoen aan de onderstaande eisen en factoren, tijdens je installatie en de momenten daarna. Neem deze voorschriften vóór je installatie door, zodat je goed voorbereid bent.

1.1 Plaatsingseisen

Plaats het klantgedeelte op zo'n manier dat de klant het invoeren van de pincode kan afschermen met de hand of het lichaam. Houd bij het plaatsen van een betaalautomaat rekening met het volgende:

- Plaats het klantgedeelte op minimaal 80 cm en maximaal 120 cm hoogte. Je mag hier alleen van afwijken als het invoeren van de pincode volledig is afgeschermd.
- Het invoeren van de pincode mag niet zichtbaar zijn vanaf een verhoging, via spiegels, camera's of op een andere manier.
- Let erop dat het toetsenbord van het klantgedeelte tijdens de transactie zo is opgesteld dat de klant voldoende privacy heeft bij het invoeren van de pincode. Op deze manier moet het voor derden onmogelijk zijn om de pincode te zien.
- Op het klantgedeelte zit een privacy shield. Deze afschermkap kan de klant gebruiken om het invoeren van de pincode af te schermen. Heeft de pinpad géén privacy shield, neem dan contact op met onze Customer Advisors.

1.2 Gebruiksvoorschriften

Om de veiligheid te vergroten heeft **Betaalvereniging Nederland** richtlijnen opgesteld voor het plaatsen van het medewerkersgedeelte en het klantgedeelte. Betaalvereniging Nederland is de instantie die zich richt op de veiligheid van het elektronisch betalingsverkeer.

- Zorg dat de pas altijd zichtbaar blijft voor de klant.
- De klant moet zelf de pas invoeren.
- Laat zien hoe je de pas invoert als de klant dit niet zelf kan doen.

1.3 Omgevingsfactoren

Omgevingsfactoren kunnen de werking van apparatuur beïnvloeden. Houd hier rekening mee als je de betaalautomaat plaatst. Jouw betaalautomaat werkt het beste onder de volgende omstandigheden:

- De omgevingstemperatuur ligt tussen de 0°C en 40°C.
- De relatieve luchtvochtigheid ligt tussen de 5% en 90%.



Vermijd

- Schokken en trillingen
- Direct zonlicht of voorwerpen die hitte afgeven
- Overmatige hitte en stof
- Olie en vuil
- Water of condensatie
- Voorwerpen die overdadige stroomschommelingen en/of elektromagnetische velden veroorzaken. Denk bijvoorbeeld aan anti-diefstalpoortjes en motoren van transportbanden.

1.4 Installatievoorzieningen

Voordat je kan beginnen met de installatie is het belangrijk dat je de juiste materialen bij de hand hebt. Beschik je niet over deze benodigheden, dan is het niet mogelijk om de installatie af te ronden.

Je hebt de volgende voorzieningen nodig op de locatie van de installatie:

- Een wandcontactdoos **1** binnen één meter van de betaalautomaat.
- Modem of router **3** binnen 1,5 meter -100 meter van de betaalautomaat. Je ontvangt van ons een ethernetkabel van 1,5 meter **2**. Is de afstand tussen de betaalautomaat en het modem of Router **3** meer dan 1,5 meter? Zorg er dan voor dat je vóór de installatie een langere ethernetkabel bij de hand hebt.
- Vanzelfsprekend: een werkende communicatieverbinding (bijvoorbeeld ADSL of kabel).

Houd bij het gebruik van een eigen ethernetkabel rekening met het volgende:

- De totale afstand tussen de betaalautomaat en modem of router **3** mag maximaal 100 meter zijn.
- Beide uiteinden van de ethernetkabel dienen voorzien te zijn van een RJ45-connector **2**.

Mobiele betaalautomaat:

- 4G-netwerkverbinding en/of een beveiligd wifinetwerk.



Let op: Je betaalautomaat communiceert via een communicatieverbinding. De betaalautomaat mag hierbij niet belemmerd worden door een firewall of poortinstellingen van je netwerk.



Wandcontactdoos



Ethernetkabel met RJ45-connector



Modem of router



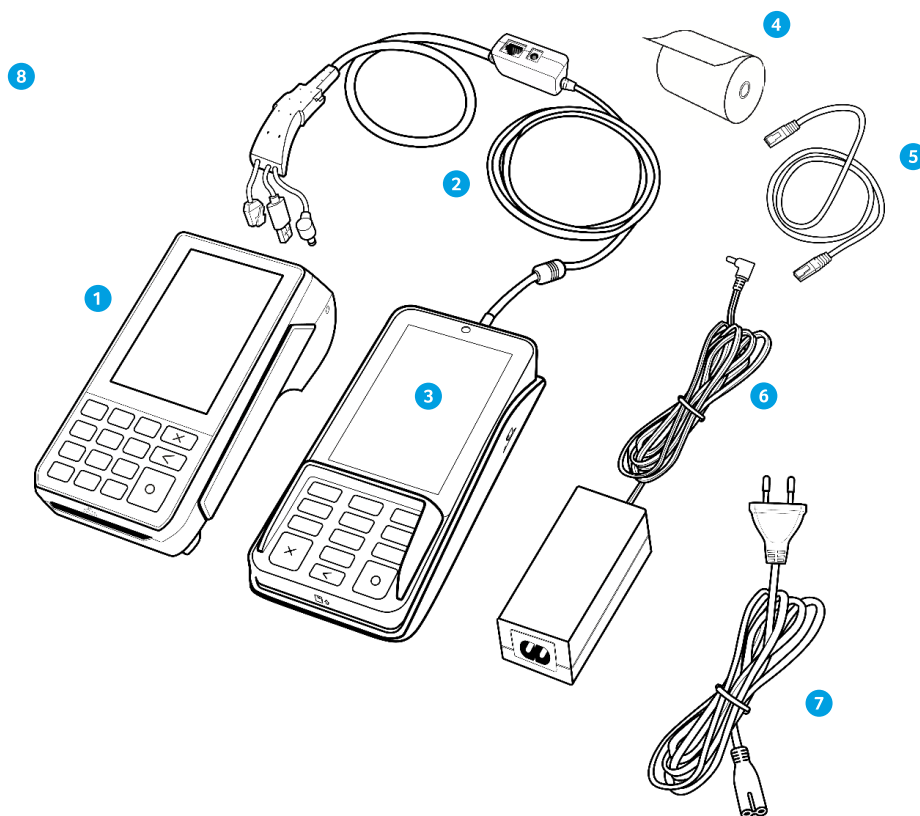
Als je alle benodigde voorbereidingen hebt getroffen, kan je verder met de volgende stappen om je betaaloplossing gebruiksklaar te maken.

2. Aan de slag

Als je alle benodigde voorbereidingen hebt getroffen, kan je verder met de volgende stappen om je betaaloplossing gebruiksklaar te maken.

2.1 Wat zit er in de doos (CCV Smart A80-A35)

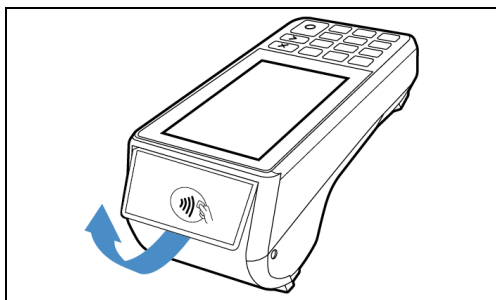
Deze betaaloplossing bestaat uit twee automaten, de A80 voor jezelf en een klantgedeelte (A35) waar de klant zijn/haar pas aanbiedt en eventueel een pincode intoetst. De automaten worden door middel van een kabel met elkaar verbonden. Je kan ze aansluiten op een kassasysteem of als standalone oplossing gebruiken. In de volgende hoofdstukken lees je alle informatie om je automaat in gebruik te kunnen nemen. Controleer of alle onderdelen bij de levering zijn inbegrepen.



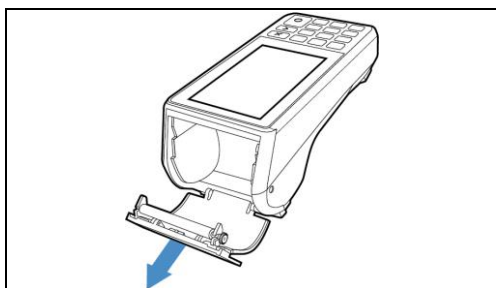
- | | | | |
|---|--------------------------------|---|---|
| 1 | A80 – Kassiersgedeelte | 5 | Netwerkkabel |
| 2 | Smart Integrated Kabel A80-A35 | 6 | Adapter voor Smart Integrated Kabel A80-A35 |
| 3 | A35 – kaarthouder gedeelte | 7 | Voedingskabel voor adapter |
| 4 | Pinrol | 8 | Quick Start Guide A80-A35 |

2.2 Pinrol plaatsen (CCV Smart A80-A35)

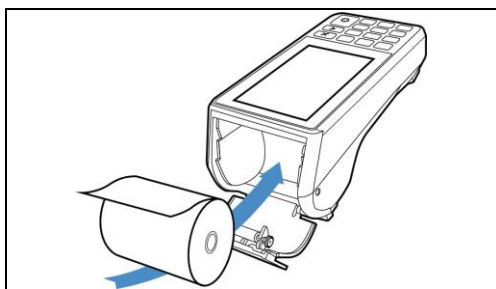
Voer de onderstaande handelingen uit om een pinrol te plaatsen in de terminal.



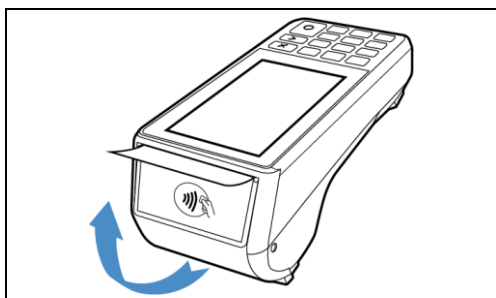
- 1 Trek voorzichtig aan het klepje met het contactloos pinsymbool.



- 2 Trek het printerklepje open naar beneden. Als er nog een oude rol in de automaat zit, haal deze er dan uit.



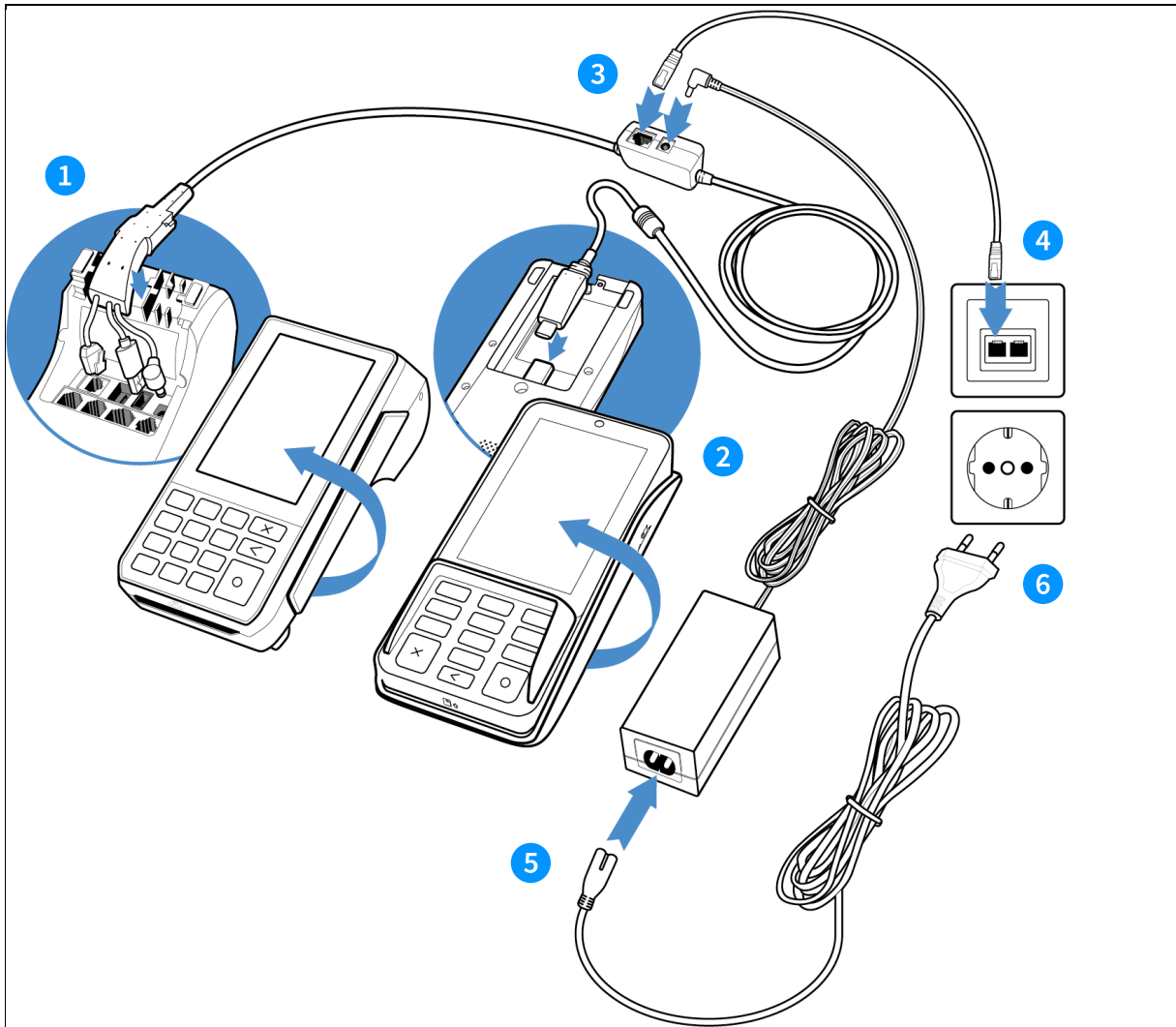
- 3 Plaats de pinrol in de automaat zoals aangegeven is op de afbeelding, de richting van het papier is belangrijk voor de bedrukking van de rol. Zorg er ook voor dat een stuk papier van de rol naar buiten steekt. Dit is nodig om de doorvoer van het printpapier mogelijk te maken.



- 4 Sluit de printerklep en scheur het uitstekende stuk papier af langs de afsnijrand. Je automaat kan nu bonnen printen.

2.3 CCV Smart A80-A35 aansluiten

Om je automaat aan te sluiten volg je de onderstaande stappen op.



- 1 Draai de A80 om en begeleid de kabels door de klemmetjes bovenin. Steek de 3 uitgangen van de kabels in de aangegeven poorten (LAN Ethernet, USB-HOST en POWER op de symbolen boven de poorten).
- 2 Draai de A35 om, open de afsluitdeksel, sluit de dongle aan en sluit het afsluitdeksel.
- 3 Sluit de netwerkkabel en de adapter voor de Smart Integrated Kabel A80-A35 aan op het middelste blokje van de Smart Integrated Kabel A80-A35
- 4 Verbind de netwerkkabel met de internetbron. Dit kan direct op het modem zijn of via een internetpoort die verbonden is met het modem.
- 5 Verbind de voedingskabel met de adapter.
- 6 Controleer eerst of alle kabels op de afbeelding met elkaar verbonden zijn. Zijn alle automaten met elkaar verbonden? Steek dan de stekker in het stopcontact.
- 7 De automaten worden automatisch opgestart.

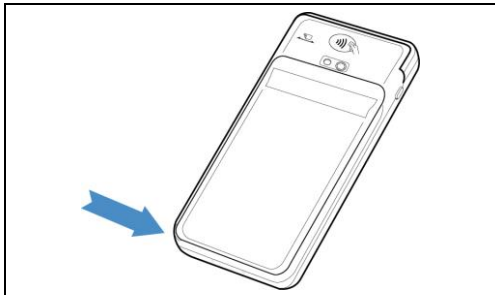
2.4 Wat zit er in de doos (CCV Compact A77)



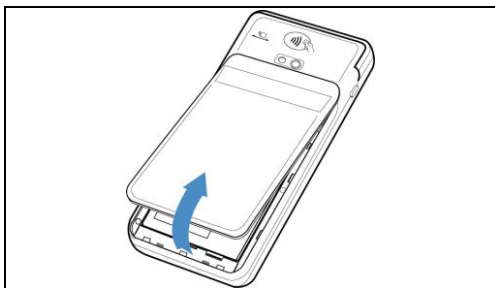
- 1 CCV Compact A77
- 2 Simkaart
- 3 Accu (batterij)
- 4 USB-lader
- 5 Voedingskabel (USB)
- 6 Quick Start Guide A77

2.5 Simkaart en batterij (accu) plaatsen (CCV Compact A77)

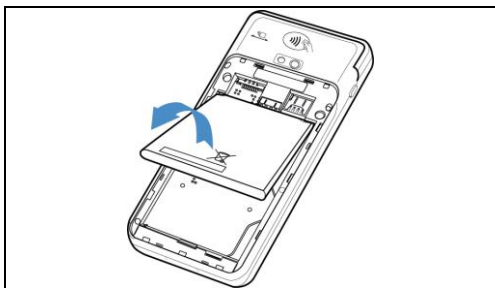
Je automaat wordt in de meeste gevallen geleverd met een simkaart die al geplaatst is. Je kan dan direct verder gaan met de activatie van je CCV Compact. Wil je zelf een simkaart in je automaat plaatsen? Volg dan deze stappen op:



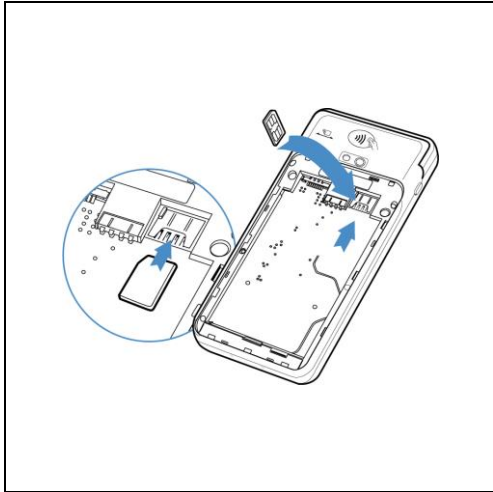
- 1 Batterijklep openen**
Trek links onder bij de inkeping voorzichtig de batterijklep aan het hoekje omhoog.



- 2 Batterijklep verwijderen**
Trek het batterijklepje naar boven. Je kan deze nu uit de automaat tillen. Op dat moment is de batterij te zien.



- 3 Batterij verwijderen**
Til de batterij aan de onderkant uit de automaat.



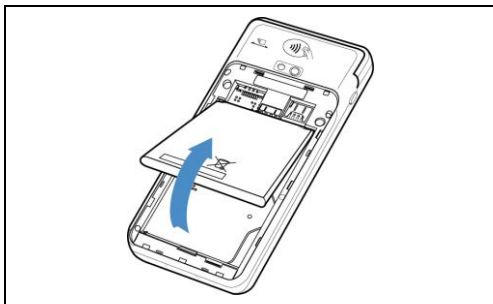
4 Micro simkaart plaatsen

Plaats de simkaart in het apparaat. Zorg dat de chip naar beneden wijst en de inkeping linksboven zit, zoals op de afbeelding te zien is.

Op de onderplaat van de automaat zie je 2 kleine icoontjes staan: SIM1 en TF.

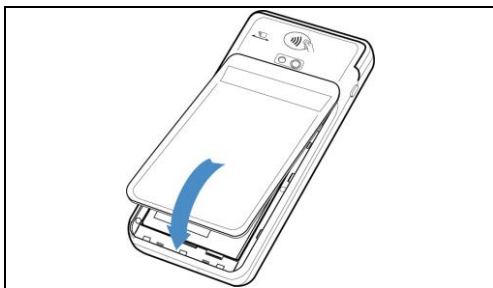
Deze icoontjes verwijzen naar de 2 openingen die in deze hoek te vinden zijn. De opening voor je simkaart is de onderste opening. Schuif de simkaart in de SIM1 opening, dus onder het zilveren beugeltje, met de chip naar beneden.

Duw de kaart aan tot deze niet verder kan, hij wordt dan bijna volledig bedekt door het beugeltje.



5 Batterij terugplaatsen

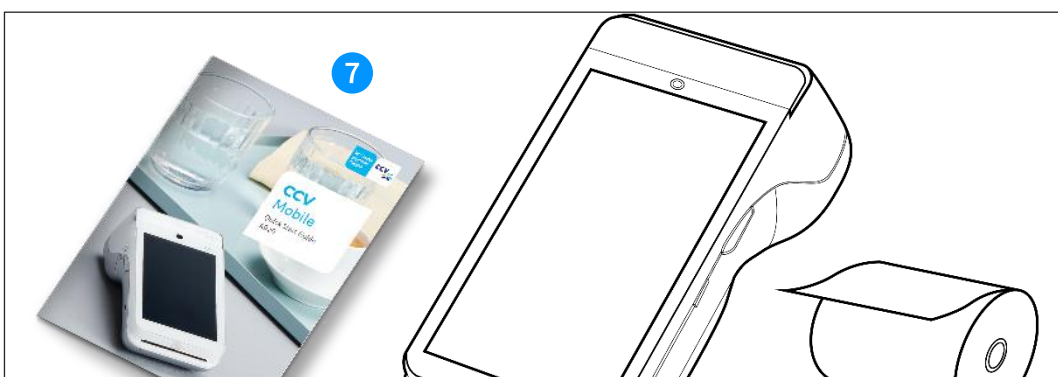
Plaats de batterij terug.



6 Batterijklep terugplaatsen

Plaats de batterijklep terug door eerst de bovenkant en daarna de onderkant vast te klikken. Zo voorkom je dat de uiteindes aan de bovenkant afbreken en de klep het apparaat voldoende afsluit.

2.6 Wat zit er in de doos (CCV Compact A920)



1

6

2

3

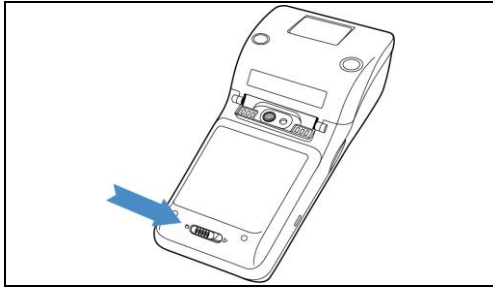
5

4

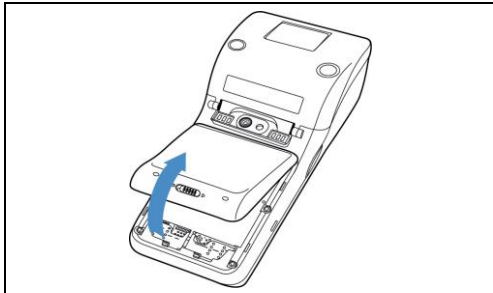
- 1 CCV Mobile A920
- 2 Simkaart
- 3 Accu (batterij)
- 4 USB-lader
- 5 Voedingskabel (USB)
- 6 Pinrol (3x)
- 7 Quick Start Guide

2.7 Simkaart en batterij (accu) plaatsen (CCV Mobile A920)

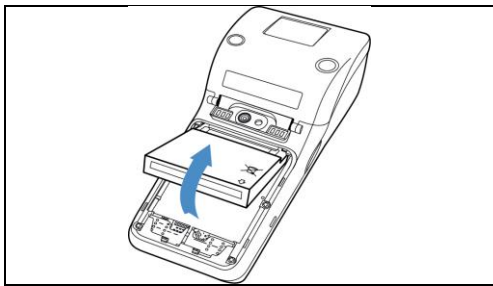
Je automatisch wordt in de meeste gevallen geleverd met een simkaart die al geplaatst is. Je kan dan direct verder gaan met de activatie van je CCV Mobile A920. Wil je zelf een simkaart in je automatisch plaatsen? Volg dan deze stappen op:



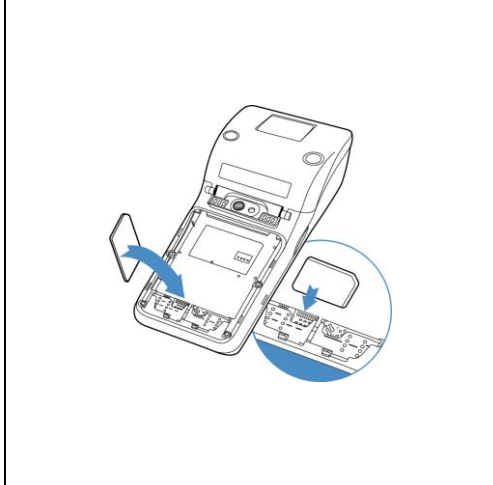
- 1 Batterijklep openen**
Duw het schuifje van de batterijklep naar rechts richting het ►.



- 2 Batterijklep verwijderen**
Trek het batterijklepje naar boven. Je kan deze nu uit de automaat tillen. Op dat moment is de batterij te zien.



- 3 Batterij verwijderen**
Til de batterij aan de onderkant uit de automaat.

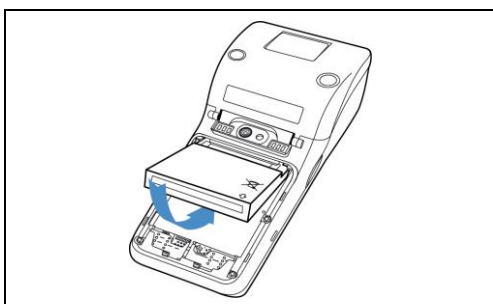


- 4 Simkaart plaatsen**
Plaats de simkaart in het apparaat. Zorg dat de chip naar beneden wijst en de inkeping rechtsboven zit, zoals op de afbeelding te zien is.

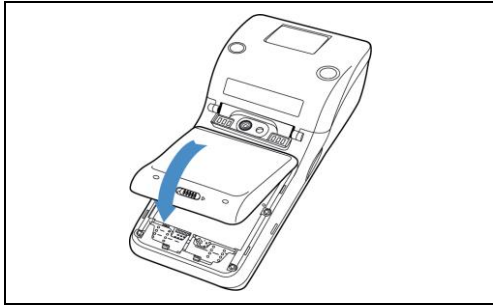
Op de onderplaat van de automaat zie je 2 kleine icoontjes staan: SIM1 en TF.

Deze icoontjes verwijzen naar de 2 openingen die in deze hoek te vinden zijn. De opening voor je SIMkaart is de onderste opening. Schuif de SIMkaart in de SIM1 opening, dus onder het zilveren beugeltje, met de chip naar beneden.

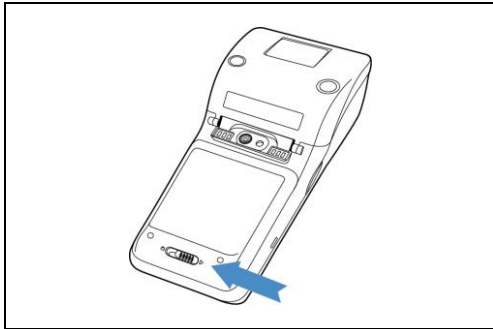
Duw de kaart aan tot deze niet verder kan, hij wordt dan bijna volledig bedekt door het beugeltje.



- 5 Batterij terugplaatsen**
Plaats de batterij terug, het witte pijltje ↓ wijst rechtsonder naar beneden (zie afbeelding).



- 6 Batterijklep terugplaatsen**
Plaats de batterijklep terug door eerst de bovenkant en vervolgens de onderkant vast te klikken. Zo voorkom je dat de uiteindes aan de bovenkant afbreken en de klep het apparaat niet goed afsluit.



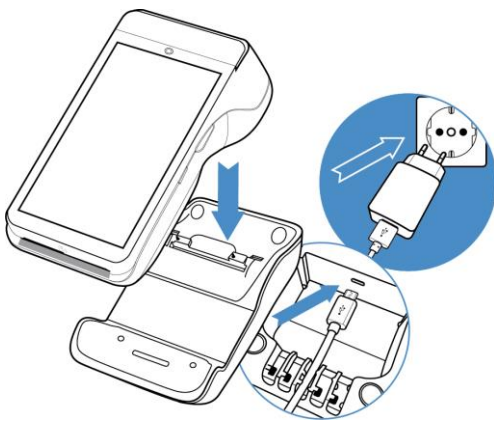
- 7 Batterijklep sluiten**
Beweeg het schuifje onderin de automaat naar links om de batterijklep te sluiten.



Let op: Laat je CCV Mobile A920 niet 's nachts in een koude auto of opslag liggen. De batterij loopt door de kou sneller leeg. Pas ook op met extreme hitte, plaats de CCV Mobile A920 bijvoorbeeld niet in de volle zon of in een hete auto.

2.8 Batterij (accu) opladen met oplaadstation (A920)

Is de CCV Mobile A920 geleverd met een oplaadstation, voer dan onderstaande handelingen uit. Is de CCV Mobile A920 niet in gebruik, plaats dan de betaalautomaat op het oplaadstation.

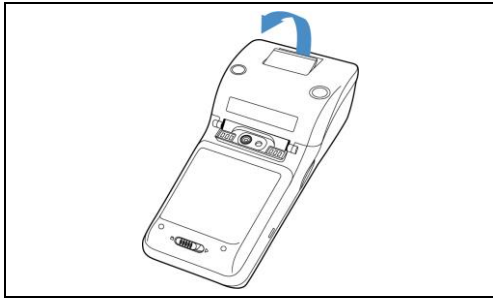


- 1 CCV Mobile A920 verwijderen**
Haal de CCV Mobile A920 van je oplaadstation.
- 2 Voedingskabel aansluiten**
Sluit de voedingskabel aan op de USB-lader en het oplaadstation. Gebruik de kabelgeleider om de kabel vast te zetten.
- 3 Op netstroom aansluiten**
Steek de USB-lader in het stopcontact.
- 4 Batterij wordt opgeladen**
Wanneer je de betaalautomaat op het laadstation legt, verschijnt op het scherm de oplaadstatus van de batterij.

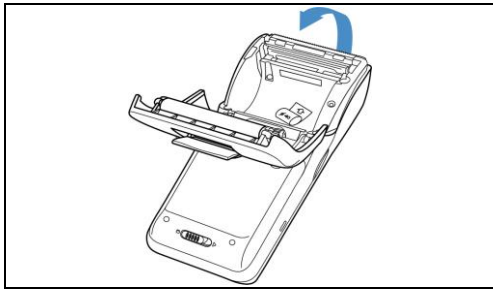
2.9 Pinrol plaatsen/vervangen A920

De betaalautomaat wordt in de meeste gevallen geleverd met een pinrol die al geplaatst is.

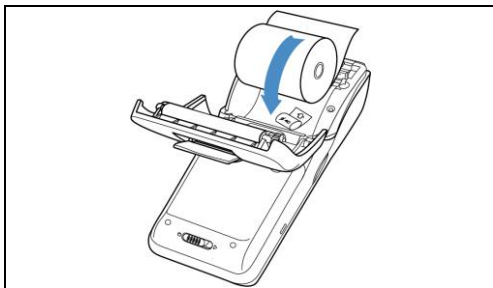
Je kan dan direct verder gaan met de activatie van de CCV Mobile A920. Wil je een pinrol in je automaat vervangen? Volg dan onderstaande stappen:



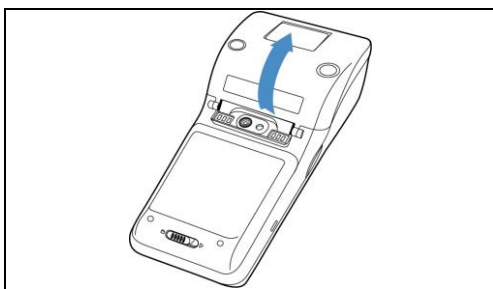
- 1 Lipje openen**
Beweeg het lipje op de printerklep van de pinrolhouder naar buiten om de printerklep te openen.



- 2 Printerklep openen**
Maak de printerklep helemaal open.



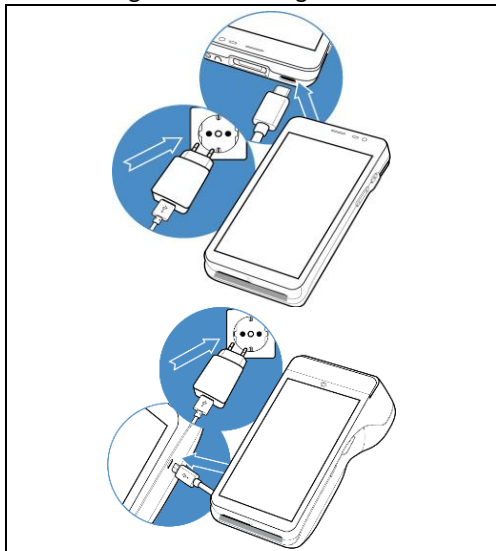
- 3 Pinrol plaatsen**
Plaats de pinrol zoals op de afbeelding.



- 4 Printerklep sluiten**
Sluit de klep van de pinrolhouder.

2.10 Batterij (accu) opladen zonder laadstation (A77 + A920)

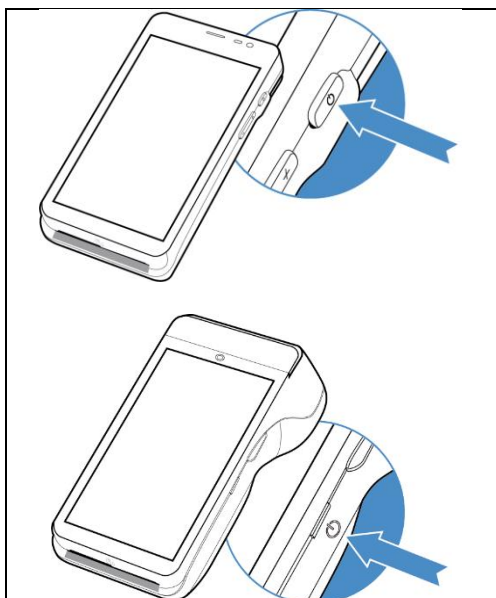
Voer de volgende handelingen uit om de batterij van de betaalautomaat op te laden met de voedingskabel.





- 1 Voedingskabel aansluiten**
Sluit de voedingskabel aan op de USB-lader en de betaalautomaat.
- 2 Op netstroom aansluiten**
Steek de USB-lader in het stopcontact.
- 3 Batterij wordt opgeladen**
Wanneer de betaalautomaat is aangesloten op netstroom verschijnt op het scherm de oplaadstatus van de batterij.

2.11 Betaalautomaat in- en uitschakelen (A77 + A920)

Door middel van de aan- en uitknop zet je gemakkelijk en snel de CCV Compact of CCV Mobile aan of uit.

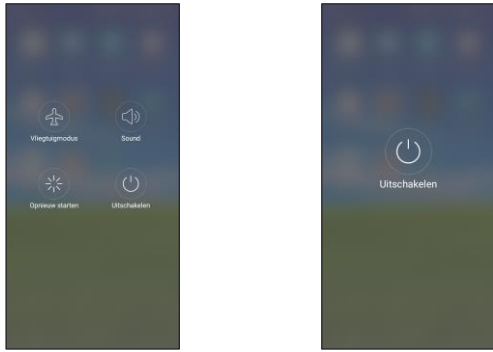


- 1 CCV Compact + CCV Mobile aanzetten**
Druk op de  knop en houd deze 3-5 seconden ingedrukt. De verlichting van het scherm springt aan en de software wordt geladen.
- 2 CCV Compact + CCV Mobile uitzetten**
Druk op de  knop en houd deze 3-5 seconden ingedrukt totdat het afsluitmenu verschijnt. Zie scherm **3**.

1. Vliegtuigmodus
2. Sound
3. Opnieuw starten
4. Uitschakelen

Klik op **Uitschakelen**

- 1** Klik op **Uitschakelen**.
- 2** Klik op het icoon **Uitschakelen** om de CCV Compact uit te zetten.

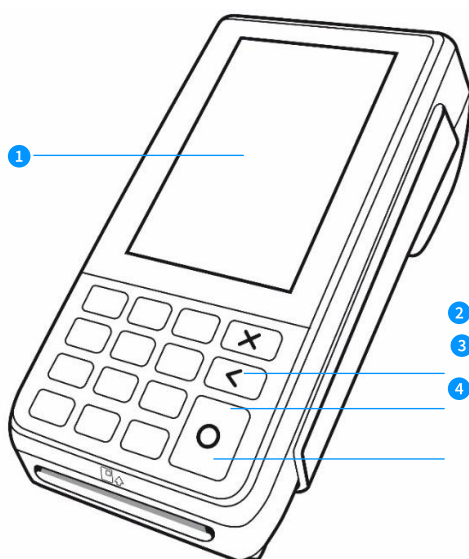


Druk je naast het icoontje dan wordt de actie die gekozen is bij scherm 3 afgebroken. Ook bij scherm 4 kan er naast het icoontje gedrukt worden om het uitschakelen af te breken en terug te keren naar het startscherm.

3. Hoe gebruik je de CCV Smart/CCV Compact/CCV Mobile?

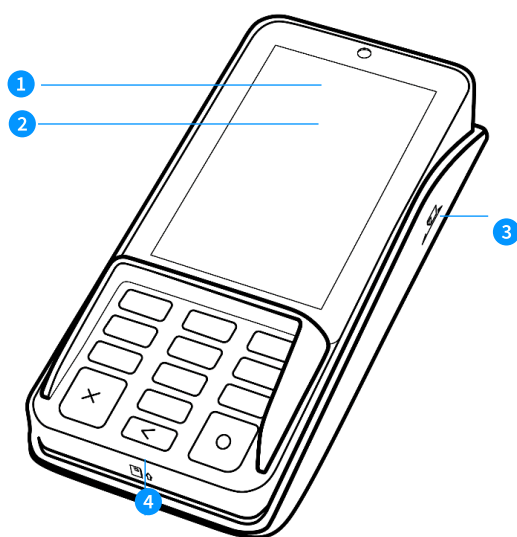
Nu je de automaat hebt aangesloten, staan we graag stil bij de individuele gedeelten van de CCV Smart, CCV Compact en CCV Mobile. Lees in de volgende paragrafen hoe je de automaten aanstuurt en over welke functies de knoppen beschikken.

3.1 Het CCV Smart medewerkersgedeelte (A80) in het kort



- 1 **Touchscreen**
Je kan menuopties selecteren door deze aan te klikken op het touchscreen.
- 2 **< X > toets**
Breek een handeling af bijvoorbeeld een transactie.
- 3 **< < > toets**
Corrigeer ingevoerde gegevens.
- 4 **< O > toets**
Bevestig ingevoerde gegevens of een handeling.

3.2 Het CCV Smart klantgedeelte (A35) in het kort



- 1** Touchscreen
Je kan menuopties selecteren door deze aan te klikken op het touchscreen.
- 2** Contactloze kaartlezer
Als een klant contactloos wil betalen, kan dat door de pas of telefoon vlak boven het beeldscherm met de contactloze leze te houden.
- 3** Magneetkaartlezer
Als een klant wil betalen met behulp van een kaart met magneetstrip trekt de klant van boven naar beneden de kaart naar zich toe, met de magneetstrip naar beneden en naar de automaat toe gericht.
- 4** Chipkaartlezer
Als een klant wil betalen met een chipkaart, steekt de klant de kaart met de chip naar boven toe gericht onder in de automaat.



Betaalautomaat uitschakelen of opnieuw opstarten

Op het moment dat je je stekker in het stopcontact steekt, schakelt de CCV Smart automatisch in. Als je de CCV Smart wilt uitschakelen, kan je gebruik maken van de veilige uitschakeloptyes via de X-toets.

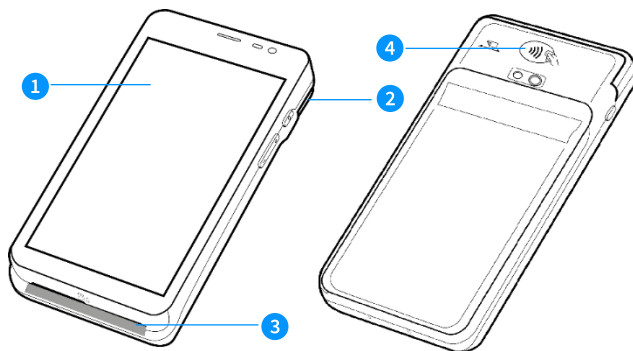
Als je de X-toets enkele seconden ingedrukt houdt, krijg je een pop-up scherm met de mogelijkheden **Uitschakelen** en **Reboot** te zien.

Klik je op **Uitschakelen?** De betaalautomaat wordt uitgeschakeld. Je kan de X-knop vervolgens weer 5 seconden ingedrukt houden om de automaat in te schakelen.

Klik je 5 seconden lang op **Uitschakelen**? Je krijgt de vraag of je de automaat opnieuw wil opstarten in veilige modus. In de veilige modus zijn de icoontjes van apps grijs gekleurd. Je kan je betaalapps niet gebruiken.

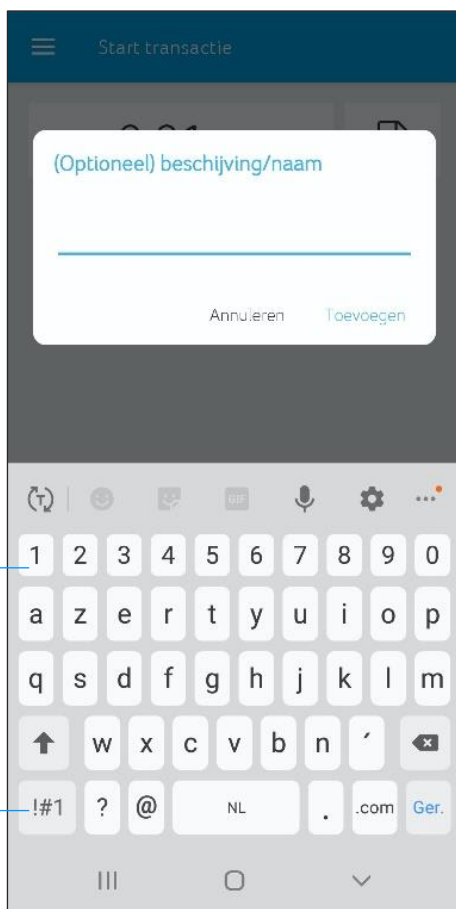
Klik je op **Reboot**? De automaat start opnieuw op, in normale modus. Je kan gebruik maken van alle apps en functionaliteiten die op je automaat geconfigureerd zijn.

3.3 De CCV Compact A77 in het kort



- 1 Touchscreen**
Je kan menuopties selecteren door deze aan te klikken op het touchscreen.
- 2 Magneetkaartlezer**
Als een klant wil betalen met behulp van een kaart met magneetstrip, trekt de klant van rechts naar links de kaart naar zich toe, met de magneetstrip naar beneden en naar de automaat toe gericht.
- 3 Chipkaartlezer**
Als een klant wil betalen met een chipkaart, steekt de klant de kaart met de chip naar boven toe gericht onder in de automaat.
- 4 Contactloze kaartlezer**
Als een klant contactloos wil betalen, kan dat door de pas of telefoon aan de achterkant bij de contactloze lezer te houden.

3.3.1 Letters en leestekens invoeren op de CCV Compact A77

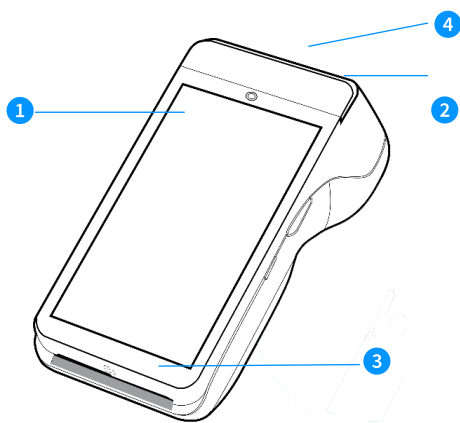


De automaten maken gebruik van een Android besturingssysteem waarbij je letters en leestekens invoert met behulp van een QWERTY-toetsenbord.

Je kan op verschillende manieren cijfers invoeren.

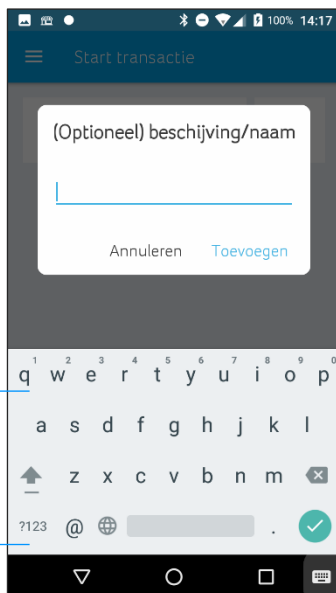
- 1 Gebruik voor de A77 het QWERTY-toetsenbord zoals hiernaast staat afgebeeld.
- 2 Je ziet op de bovenste rij verschillende cijfers kleiner weergegeven staan. Houd de lettertoets enkele seconden ingedrukt, je ziet het cijfer op het beeldscherm verschijnen.
- 3 Schakel de invoermodus om naar cijfers. Je ziet de cijfers dan groter op het toetsenbord staan. Deze kan je vervolgens kiezen, ze verschijnen meteen op je beeldscherm.

3.4 De CCV Mobile A920 in het kort



- 1 **Touchscreen**
Je kan menuopties selecteren door deze aan te klikken op het touchscreen.
- 2 **Magneetkaartlezer**
Als een klant wil betalen met behulp van een kaart met magneetstrip, trekt de klant van rechts naar links de kaart naar zich toe, met de magneetstrip naar beneden en naar de automaat toe gericht.
- 3 **Chipkaartlezer**
Als een klant wil betalen met een chipkaart, steekt de klant de kaart met de chip naar boven toe gericht onder in de automaat.
- 4 **Contactloze kaartlezer**
Als een klant contactloos wil betalen, kan dat door de pas of telefoon aan de boven- of achterkant bij de contactloze lezer te houden.

3.4.1 Letters en leestekens invoeren op de CCV Mobile A920



De CCV Mobile A920 maakt gebruik van een Android besturingssysteem waarbij je letters en leestekens invoert met behulp van een QWERTY-toetsenbord. Dit verwijst naar de standaard-toetsenbordindeling in de meeste landen waar het Latijns schrift wordt gebruikt. Je vindt de letters op dezelfde plek als bij een regulier toetsenbord.

Cijfers kan je op twee verschillende manieren invoeren:

- 1 Je ziet op de bovenste rij verschillende cijfers kleiner weergegeven staan. Houd de lettertoets enkele seconden ingedrukt, je ziet het cijfer op het beeldscherm verschijnen.
- 2 Klik op de ?123-toets voor het scherm met de cijfers en symbolen.




3.5 Menu van de automaat

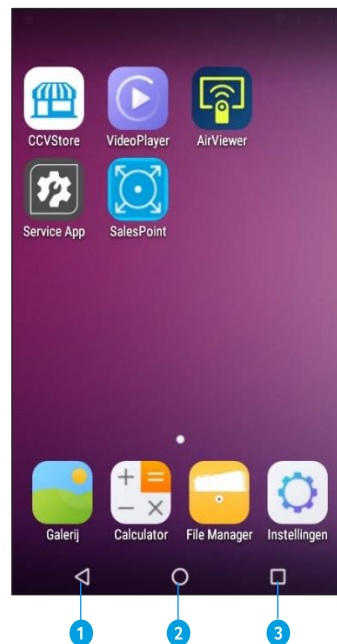
Wanneer de betaalautomaat opgestart is, kom je in het startmenu van de automaat terecht. Dit startmenu is voor iedere betaalautomaat anders, hiernaast staat het startmenu van de CCV Smart afgebeeld. In deze handleiding worden de verschillende startmenu's door elkaar gebruikt.

Omdat je automaat gebruik maakt van Android, vind je enkele standaard Android apps op je apparaat, zie paragraaf 3.5.1.

Je opent de app die je nodig hebt door het icoontje van de app aan te klikken op het touchscreen.

Je kan de navigatiebalk onderin het beeldscherm gebruiken om te schakelen tussen de verschillende apps.

- 1 In deze handleiding aangegeven met , gebruik je om terug te gaan naar het vorige scherm.
- 2 In deze handleiding aangegeven met , gebruik je om het scherm te sluiten.
- 3 In deze handleiding aangegeven met , gebruik je om een overzicht op te vragen van alle actieve apps. Je kan actieve apps sluiten.





3.5.1 Apps

Naast een aantal standaard Android apps zijn de CCV Smart de CCV Compact en de CCV Mobile uitgerust met door CCV op maat gemaakte apps. Lees hieronder hoe deze apps je betaalverkeer soepel laten verlopen.

3.5.1.1 CCVStore

De CCVStore is het portaal waarin de door CCV & partner ontwikkelde apps beschikbaar zijn. Als er een update plaatsvindt wordt deze via CCVStore gedownload. Op deze manier is je automatisch altijd van de meest recente software voorzien en kun je gebruik maken van diverse serviceoplossingen.

3.5.1.2 PayStart

De PayStart app is de belangrijkste app voor je klant. Het is de app waarmee dagelijks de transacties uitgevoerd gaan worden en de dagafluiting t.b.v. rapportages worden gedaan. Meer informatie is terug te lezen in de handleiding.

3.5.1.3 Service App

De Service app is bedoeld om de betaal terminal A35/PayGear app te kunnen installeren en beheren. In deze handleiding wordt uitgelegd hoe met deze Service app de betaal terminal/app geïnstalleerd en beheerd kan worden.

3.5.1.4 PayGear

De PayGear app is de zogenaamde Payment Engine van je betaalautomaat. Deze app zorgt ervoor dat je betaalautomaat voorzien is van de juiste parameters om transacties te kunnen doen en je toegang hebt tot de juiste functionaliteiten. Dit is een vaste app die je niet zelf kan benaderen en bedienen. Dit doet CCV voor jou.

3.5.1.5 Airviewer



De AirViewer app maakt het mogelijk dat een medewerker van CCV je ondersteunt met behulp van Remote Assistance. Dit betekent dat de medewerker van CCV met jouw toestemming de betaalautomaat kan overnemen om op afstand service te verlenen.



De AirViewer app wordt alleen gebruikt als er live contact is tussen de gebruiker van de automaat en de servicemedewerker. Als je akkoord hebt gegeven voor het gebruik van AirViewer logt de medewerker op afstand in en kun je op je automaat meekijken als er stappen worden uitgevoerd. Je wordt altijd van tevoren gevraagd om op de automaat akkoord te geven voor het bedienen op afstand. Aan het eind van deze sessie wordt de verbinding via de AirViewer app verbroken.



4. Basisinstellingen

De automaat moet verbinding hebben met het internet om de betaal terminal/app te kunnen installeren en te gebruiken voor transacties. Beperkingen in het netwerk kunnen er voor zorgen dat communicatie met de benodigde systemen zoals het Terminal Management systeem van CCV of transactie verwerkende partijen(hierna acquirer) niet mogelijk is. Zorg er voor dat er geen beperkingen in het netwerk aanwezig zijn voor een optimale werking van de automaat.

4.1 Internetverbinding instellen

Je kan op de automaat kiezen uit verschillende opties voor internetverbindingen, die te maken hebben met de manier waarop je automaat verbinding legt met je internetbron. In een netwerk zijn meerdere apparaten met elkaar verbonden die door je internetbron afzonderlijk worden herkend.

Je CCV Smart A80-A35 / CCV Compact A77 / CCV Mobile A920 worden standaard geleverd met instellingen die zijn voorbereid op het gebruik van dynamische IP-adressen, in een dynamische DHCP internetverbinding. Bijna alle netwerken zijn hier op ingesteld. Je gaat eerst controleren of je netwerk hier gebruik van maakt. Als dit niet zo is, kan je de instructie volgen om het op een statisch IP-adres in te stellen.

4.2 Instellen van mobiel internet 4G (CCV Compact A77 + CCV Mobile A920)

Het instellen van mobiel internet 4G gaat heel gemakkelijk. Plaats de simkaart in de betaalautomaat, verdere instellingen zijn normaliter niet nodig. De betaalautomaat werkt meteen op 4G, maar het kan ook zijn dat de provider specifieke instellingen opgeeft. Indien dit het geval is kan je d.m.v. onderstaande stappen deze instellingen wijzigen.



Ga naar **Instellingen**.



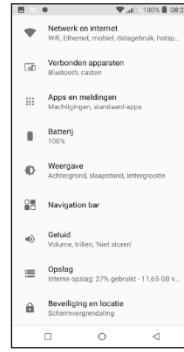
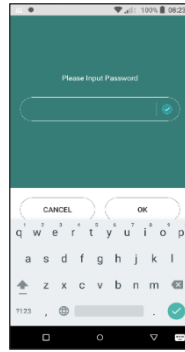
Voer het wachtwoord **pax9876@@ + OK** in.



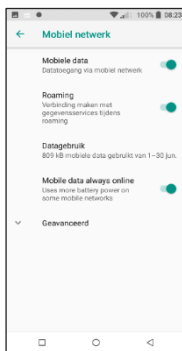
Kies voor **Netwerk en Internet**.



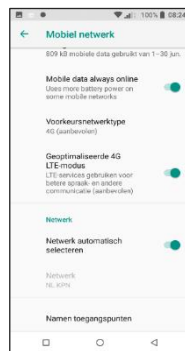
Kies voor **Mobiel netwerk**.



5 Druk onderaan op **Geavanceerd**.



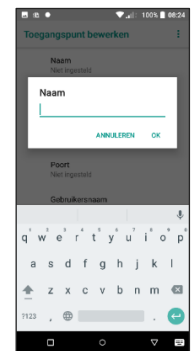
6 Scrol helemaal naar onder en kies **Namen toegangspunten**.



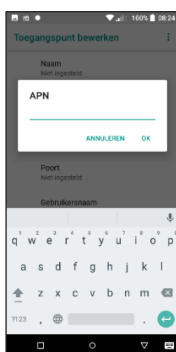
7 Druk rechtsboven op **+**.



8 Tik op de regel **Naam** en vul **CCV** of andere gewenste naam in.

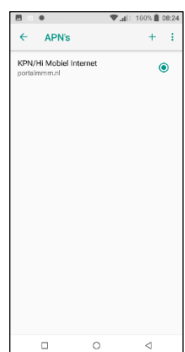


9 Tik op de regel **APN** en vul **ccv.eu** of een andere door de provider verkregen APN in, bevestig met **OK**. Druk rechtsboven op de **drie puntjes** en kies **Opslaan**.



10 Kies de gewenste APN in de lijst met APN's.


Keer terug naar het startscherm door op de **O** in de navigatiebalk te klikken.

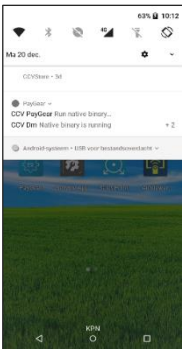



4.2.1 Instellen wifinetwerk (CCV Compact A77 CCV + Mobile A920)

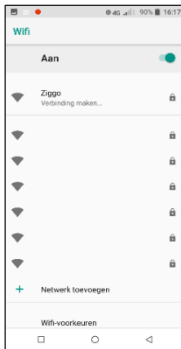
Om je betaalautomaat op het wifinetwerk aan te sluiten volg je de onderstaande handelingen. Gebruik een beveiligd wifinetwerk. Je kan je betaalautomaat naast wifi ook instellen op 4G, zie hoofdstuk 4.2 Instellen van mobiel internet 4G. Wanneer je de CCV Compact A77 of CCV Mobile A920 op DHCP in ITS mode gebruikt, noteer dan het genoemde IP-adres van stap 8 om je kassa in te stellen. Zie hoofdstuk 5.2 voor instellen ITS mode met statisch IP.

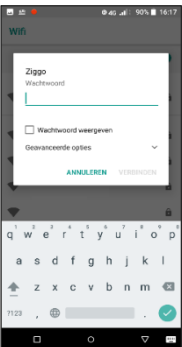
- 1** Beweeg met je vinger, op het startscherm, van boven naar beneden.



- 2** Houd het wifi icoontje, links bovenin, even ingedrukt.

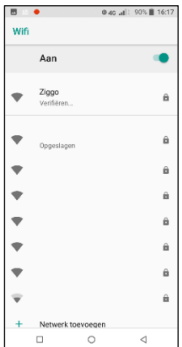

- 3** Zet Wifi 'Aan' door het schuifje naar rechts te bewegen.

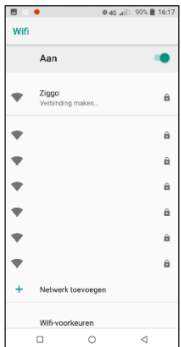

- 4** Selecteer het gewenste wifinetwerk.


- 5** Vul het wachtwoord in.

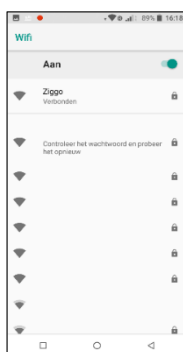

- 6** Klik op **VERBINDEN**.


- 7** Het wachtwoord wordt geverifieerd.


- 8** Het IP-adres wordt opgehaald.

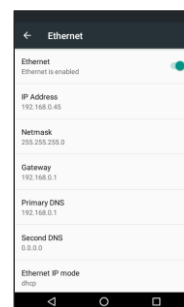
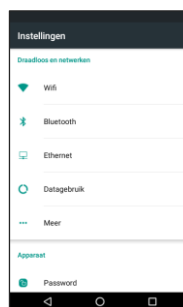
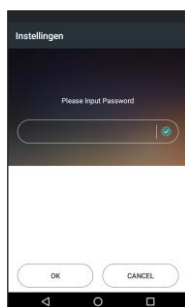


- 9 Je betaalautomaat is verbonden met het wifinetwerk.



4.2.2 Internetverbinding controleren (CCV Smart A80)

- 1 Ga naar de app **Instellingen** op de betaalautomaat A80.
- 2 Voer het wachtwoord **9786** of **pax9876@@** in.
- 3 Kies voor **Ethernet**.
- 4 Je ziet hier de gegevens van je verbinding in het scherm staan:
IP-adres
Gateway
Netmask
DNS1
DNS2
Ethernet IP mode
Bij de standaard (DHCP) verbinding staat de modus op DHCP ingesteld.

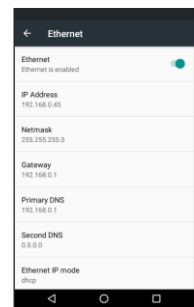
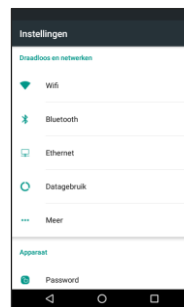
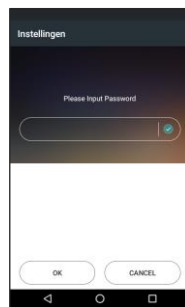


Let op: Staat er bij alle velden 0.0.0.0? Controleer of je ethernetkabel goed aangesloten is. Als ook de kabel goed aangesloten is, maak je géén gebruik van een DHCP server en zijn er andere instellingen nodig. Ga verder bij het volgende hoofdstuk.

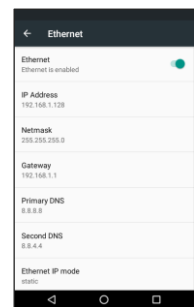
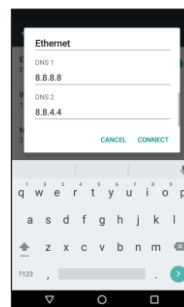
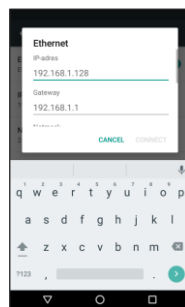
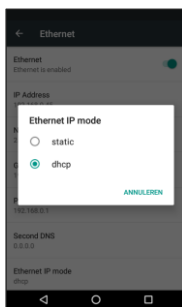
4.2.3 Statisch IP-adres instellen (CCV Smart A80)

Als je kiest voor een statisch IP-adres zal je automatisch bij ieder verbindingsmoment gebruik maken van hetzelfde IP-adres. Hier is de router dan ook op ingericht, vaak door een netwerkbeheerder of misschien wel door jou zelf! Volg de onderstaande stappen om je automatisch klaar te maken voor een statische verbinding.

- 1 Ga naar de app **Instellingen** op de betaalautomaat A80.
- 2 Voer het wachtwoord **9786** of **pax9876@@** in.
- 3 Kies voor **Ethernet**.
- 4 Kies onderaan voor **Ethernet IP mode**.



- 5 Kies voor **Static**.
- 6 Vul je gegevens in:
IP-adres
Gateway
Netmask
DNS1
DNS2
- 7 Kies voor **Connect**.
- 8 Als je dit scherm wil afsluiten kies je voor **O** in de navigatiebalk.



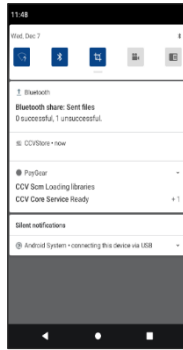
4.3 ECM-mode activeren (CCV Smart A80-A35)

Om de A80 en de A35 met elkaar te laten communiceren zal er een USB ECM verbinding tot stand gebracht moeten worden. Door middel van onderstaande instructie kan je dit realiseren op de A35.

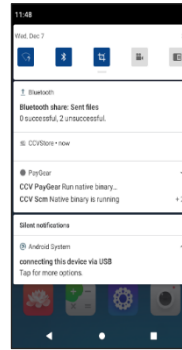
- 1** Swipe van boven naar onder op het **A35** display.



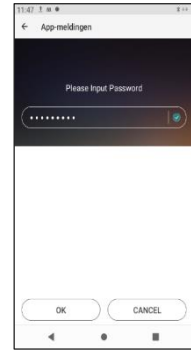
- 2** Kies de optie **Android System Connecting this device via USB.**



- 3** Kies voor **Tap for more options.**

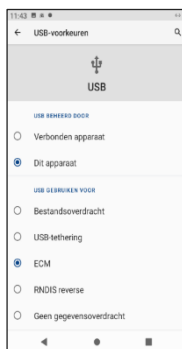


- 4** Voer het ww **pax9876@@** in.



- 5** Kies voor **ECM**

Kies **O** om terug naar het beginscherm te gaan.



4.4 CCVStore

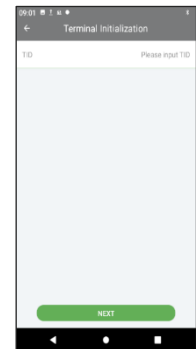
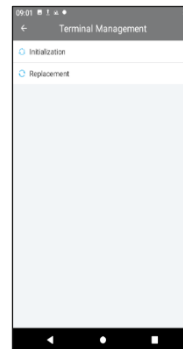
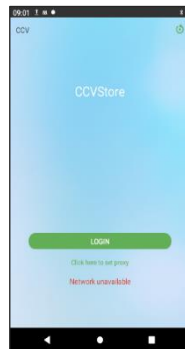
Om verder te gaan met installeren zal de Android terminal bekend moeten worden gemaakt in de CCVStore. Het is belangrijk dat alle beschikbare apps voorzien zijn van de laatste update. Met deze handelingen wordt de terminal aan de CCVStore gekoppeld d.m.v. het TMS terminal ID en ben je verzekerd dat de apps voorzien worden met de meest recente productie versie.

De handelingen beschreven in de hoofdstukken 4.4 en 4.6 zijn van toepassing op alle Android terminals(A80, A35, A77 & A920).

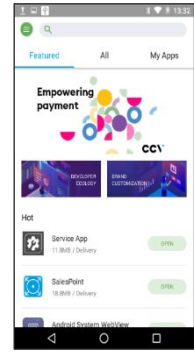
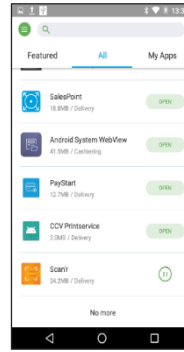
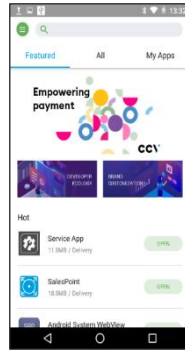
N.B.

Wanneer onderstaande stappen zijn uitgevoerd zal er in geval van de A35 na een succesvolle verbinding met de CCVStore, de CCV Airlauncher met Kiosk mode geactiveerd worden. In hoofdstuk 4.5 wordt uitgelegd waar deze voor dient en hoe deze te deactiveren in geval van service.

- 1 Open de **CCVStore** app.
- 2 Klik rechtsboven op het gele instellingen icoontje.
- 3 Kies Terminal Initialization.
Voor vervanging van een bestaande terminal zie paragraaf Fout! V verwijzingsbron niet gevonden..
- 4 Voer het **TMS Terminal ID (TID)** inclusief TNL in, in dit voorbeeld: TNL12345678.
Klik op **NEXT**. Controleer de gegevens en kies **INITIALIZATION**.



- 5 De initialisatie is succesvol verlopen.
- 6 Controleer of er app updates zijn. Staat er **GET**, klik hier dan op, klik daarna op het pijltje ↓.
- 7 Installeer de apps.
- 8 Wanneer alle apps geïnstalleerd zijn, kunnen de standaard handelingen voor de betaalautomaat uitgevoerd worden.
Keer terug naar het startscherm door op de **O** in de navigatiebalk te klikken.



4.5 Airlauncher

De Airlauncher is een app die het mogelijk maakt specifieke instellingen voor gebruik te laden. Voor de A35 maken we gebruik van de Airlauncher om zo de A35 in Kiosk mode te zetten, waardoor de PayGear applicatie ten allen tijde direct opgestart wordt en het niet mogelijk is deze zonder specifieke handeling af te sluiten. Dit ter voorkoming dat bijvoorbeeld een kaarthouder per abuis de PayGear app afsluit en er geen betalingen meer mogelijk zijn.

Via onderstaande stappen wordt beschreven hoe je de Kiosk mode deactiveert voor service.

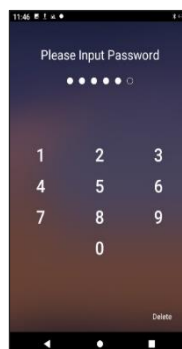
- 1 Tap **5x** in de **topbar** van het display onder de camera.



- 2 De **Exit Kioskmode** wordt geactiveerd en tap nogmaals op het **Exit Kioskmode icon**.



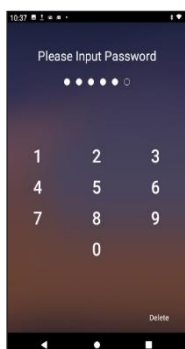
- 3 Voer het wachtwoord **166831** in.



- 4 Vanaf nu is de Kioskmode gedeactiveerd tot aan het opnieuw starten van PayGear en of herstart van de terminal.



- 5 Let op, na activatie van **Airlauncher** is het wachtwoord van het **Settings menu** gewijzigd naar **000000**.



4.6 Vervanging bestaande terminal

De stappen voor de vervanging van een bestaande terminal zijn bijna gelijk aan die van paragraaf 4.4. Het verschil, bij stap 3 kies je voor **REPLACEMENT**.

- 1 Open de **CCVStore** app.

- 2 Klik rechtsboven op het geel groene instellingen icoontje.

- 3 Kies **REPLACEMENT**.

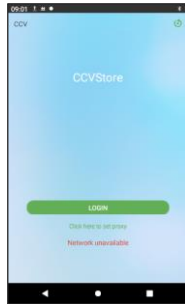
- 4 Vul het serialnumber van de terminal in die wordt vervangen. B.v. 1240123456 en klik op **NEXT**.

Controleer goed of je wel de juiste terminal aan het vervangen bent! Is dit ok druk dan op de **REPLACEMENT** knop. , En ga verder als bij stap 7 hierboven.



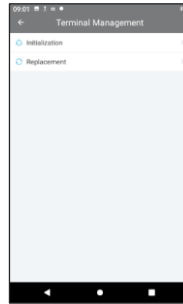
5

Controleer of er app updates zijn. Staat er **GET**, klik hier dan op, klik daarna op het pijltje ↓.



6

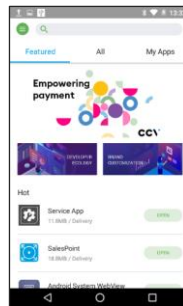
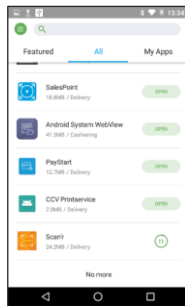
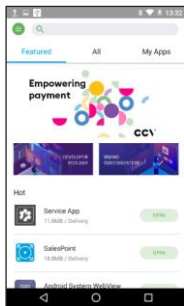
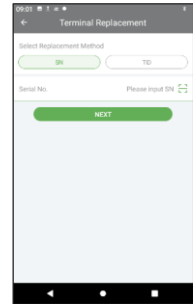
Installeer de apps.



7

Wanneer alle apps geïnstalleerd zijn, kunnen de standaard handelingen voor de betaalautomaat uitgevoerd worden.

Keer terug naar het startscherm door op de **O** in de navigatiebalk te klikken.



4.7 CCV Smart A80-A35/ CCV Compact A77/ CCV Mobile A920 PayGear app installeren

Als de A80/A77/A920 - en de betaalterminal (A35) of app (Paygear) zijn opgestart en verbinding hebben, kan je met gebruik van de Service app de A35/PayGear app installeren.

4.7.1 A35/PayGear wachtwoord berekenen

In de volgende stappen heb je het CCV service wachtwoord nodig. De berekening vindt plaats op basis van datum, tijd en een offset.

Datum (dag) : 09-07-202x
 Tijdstip: 14.36 uur
 Offset: 2

1 Voorbeeld berekening

- Maak de volgende rekensom: $9+14+2=25$
- Draai de uitkomst om $25 = 52$.
- Voeg voor het eerste getal (uit voorbeeld 5), de waarde -1 toe = **4**
- Voeg na het laatste getal (uit voorbeeld 2), de waarde +1 toe = **3**
- Hierdoor ontstaat er een wachtwoord van 4 cijfers: **4523**

Let op: Datum en uur kunnen afwijkend zijn op de A35. Bereken het service wachtwoord met het getoonde tijdstip op de A35.

4.7.2 Installatie A35/PayGear



1 Open de **Service** app.

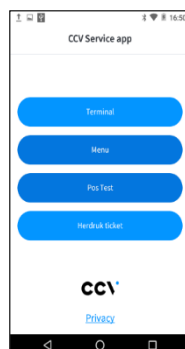
2 Selecteer **TERMINAL**.

3 **Service app** scant naar aanwezige **Betaalterminals**.

4 Selecteer **gevonden terminal**. En kies **Geselecteerde terminal toevoegen**. (d.m.v. het belletje kan er getest worden of het de juiste terminal betreft).



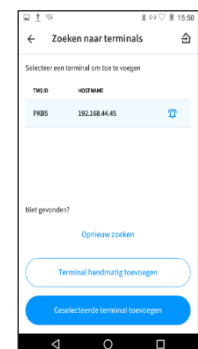
5 Selecteer **Opslaan**.



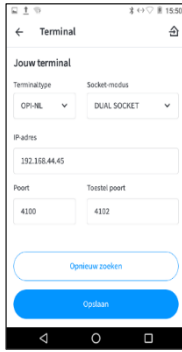
6 Selecteer **MENU**.



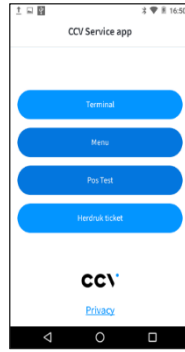
7 Selecteer **SERVICE MENU**, gevolgd door het berekend wachtwoord + OK.



8 Selecteer **FUNCTIES**.



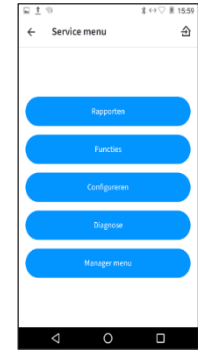
9 Selecteer **TERMINAL**.



10 Selecteer **HW INSTALLATIE**.



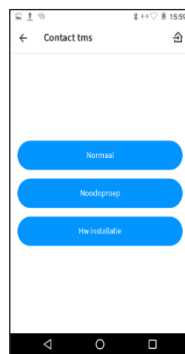
11 Selecteer **TERM. INSTALLATIE**.



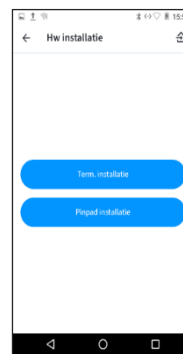
12 Selecteer het invoerveld en voer het **TMS TERMINAL ID** in en herhaal deze nogmaals gevolgd door **OK**.



13 Bevestig het **TMS IP ADRES** d.m.v. **OK**.



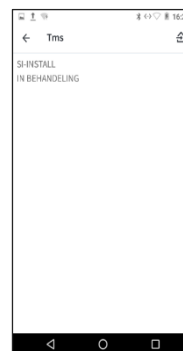
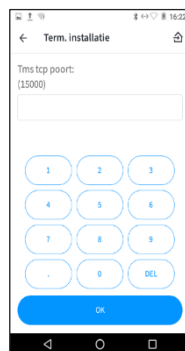
14 Bevestig het **POORTNUMMER** d.m.v. **OK**.



15 De installatie wordt gestart.



16 TMS zal de installatiegegevens tonen. Controleer deze en indien akkoord toets **OK**. De installatie zal verder gaan en alle **klantspecifieke** gegevens zullen gedownload worden.



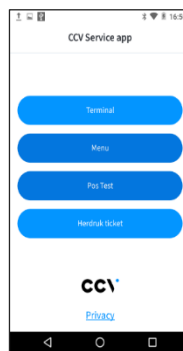
- 17** Wanneer de gegevens zijn geladen, krijg je de melding **VOLTOOID**. De Service app keert terug naar het hoofdmenu.



- 18** Aansluitend worden in de achtergrond de benodigde **Acquirers** parameters geladen. Zodra alle acties zijn afgerond, zal de A35/PayGear automatisch een dagopening uitvoeren en de melding **WELKOM UW KAART AUB** weergeven.



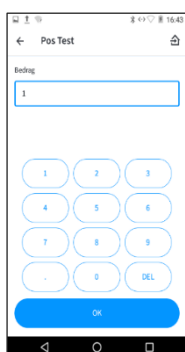
- 19** Voer nu een test uit om de betaalfunctionaliteit te testen. Selecteer **POS Test**.



- 20** Kies 1 van de **voorgedefinieerde bedragen** voor de test. Indien een ander bedrag gewenst is kies dan voor **Aangepaste invoer bij stap 21**. Hiervoor is het **Service Wachtwoord Benodigd** (hoe je het wachtwoord berekent staat in paragraaf Fout! Verwijzingsbron niet gevonden.1) in en bevestig met **OK**.



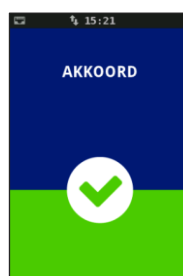
- 21** Voer het **bedrag** in en bevestig met **OK**. Rond de betaling af.



- 22** Voer kaart in of presenter de kaart contactloos.



- 23** Is de transactie geslaagd, druk op **O** om de Service App af te sluiten.



4.8 PayStart app

Lees in de QSG PayStart hoe je PayStart in gebruik neemt.

4.9 SalesPoint app

Check op de pagina met **handleidingen** van CCV, de CCV Smart , CCV Compact of CCV Mobile A920 gebruikershandleiding hoe je werkt met de SalesPoint app.

5. Netwerk instellen CCV Compact / CCV Mobile / A35 ITS mode

Met onderstaande netwerk instellingen is het mogelijk de CCV Compact, CCV Mobile A920 of A35 direct als ITS device aan de kassa applicatie te koppelen, zonder gebruik te maken van de meegeleverde PayStart app.

Installatie van de PayGear app kan middels de Service app worden uitgevoerd zie Hoofdstuk 4.7.2, maar is ook mogelijk om deze via de AdminLight vanaf een PC uit te voeren indien gewenst.

N.B.

Voor het gebruik van de A35 ITS is een ander type aansluit dongle noodzakelijk:

PAX A35 ITS Connection Cable, Artikel nummer 2001275


5.1 Instellen wifinetwerk (DHCP)


Zie hoofdstuk 4.2.1.


5.2 Instellen wifinetwerk (statisch)


Om de betaalautomaat op het wifinetwerk aan te sluiten met een statisch IP volg je de onderstaande handelingen. Gebruik een WPA beveiligd wifinetwerk.


- 1 Beweeg met je vinger, op het startscherm, van boven naar beneden.



- 2 Houd het WiFi-icoontje, links bovenin, even ingedrukt.

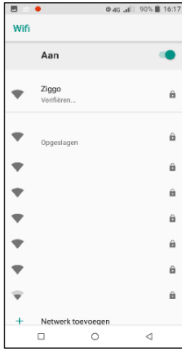

- 3 Zet WiFi 'Aan' door het schuifje naar rechts te bewegen.

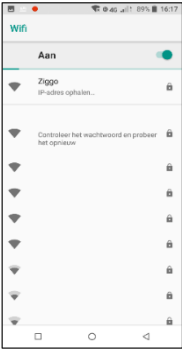

- 4 Selecteer het gewenste wifinetwerk.


- 5 Vul het wachtwoord in.

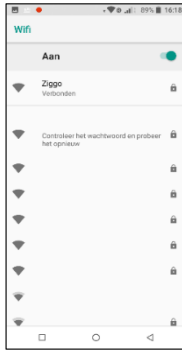

- 6 Ga naar geavanceerde opties. Kies voor statisch, voer de IP gegevens in en Klik op **VERBINDEN**.


- 7 Het wachtwoord wordt geverifieerd.


- 8 Het IP-adres wordt ingesteld. Gebruik dit IP-adres + poort 4100 in je kassa om verbinding met de CCV Compact of CCV Mobile te maken.


- 9 Je betaalautomaat is verbonden met het wifinetwerk.

Keer terug naar het startscherm door op de **O** in de navigatiebalk te klikken.



! Belangrijk


Gegevens

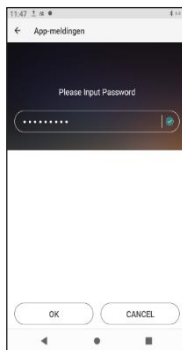
De gegevens van een statische verbinding kan je opvragen bij degene die deze instellingen heeft geconfigureerd, zoals de netwerkbeheerder of internetaanbieder.

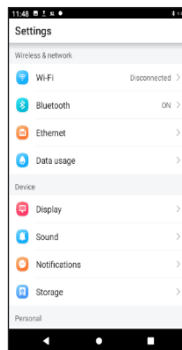
5.3 Instellen Netwerk A35 ITS (DHCP)

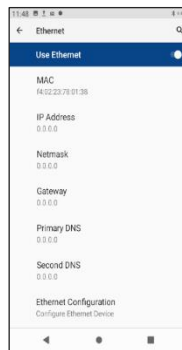
Om de A35 betaalautomaat op het ethernet netwerk aan te sluiten via DHCP volg je de onderstaande handelingen.

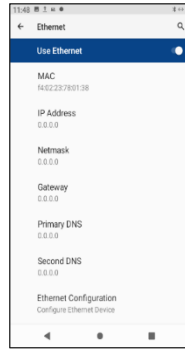
- 1** Ga naar instellingen.


- 2** Voer het ww **pax9876@@** in.


- 3** Selecteer **Ethernet**.


- 4** Selecteer **Use Ethernet** en controleer bij **Ethernet Configuration** de mode.

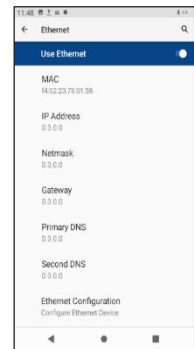
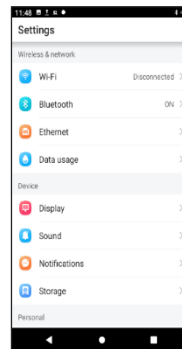
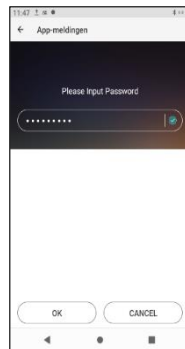

- 5** Selecteer **DHCP** indien noodzakelijk en kies voor opslaan.
- 6** Gebruik het weergegeven IP-adres + poort 4100 in je kassa om verbinding met de A35 te maken. Keer terug naar het startscherm door op de **O** in de navigatiebalk te klikken.



5.4 Instellen Network A35 ITS (Statisch)

Om de A35 betaalautomaat op het ethernet netwerk aan te sluiten met een statisch IP volg je de onderstaande handelingen.

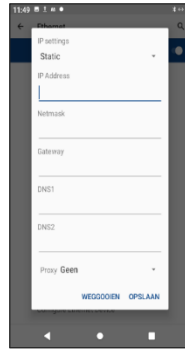
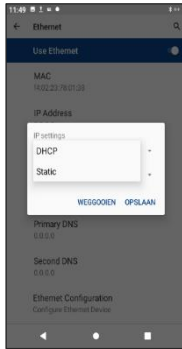
- 1 Ga naar instellingen.
- 2 Voer het ww **pax9876@@** in.
- 3 Selecteer **Ethernet**.
- 4 Selecteer **Use Ethernet** en controleer bij **Ethernet Configuration** de mode.



- 5 Selecteer **Static** en kies voor opslaan.
- 6 Voer de gewenste IP adressen in en kies voor opslaan. Het IP-adres wordt ingesteld.

Gebruik dit IP-adres + poort 4100 in je kassa om verbinding met de CCV A35 te maken.

Keer terug naar het startscherm door op de **O** in de navigatiebalk te klikken.



! Belangrijk

Gegevens

De gegevens van een statische verbinding kan je opvragen bij degene die deze instellingen heeft geconfigureerd, zoals de netwerkbeheerder of internetaanbieder.

5.5 Betaalautomaat instellen voor Cloud Connect

Om de OPI-communicatie via de Cloud te laten verlopen moeten de OPI-instellingen geconfigureerd zijn op de Cloud Connect voorwaarden. Als deze niet juist zijn ingesteld, ontvangt de terminal geen signaal om te communiceren via de Cloud en zal de terminal dit ook niet doen.

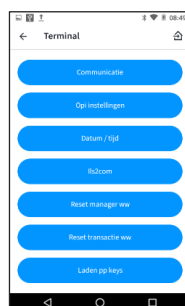
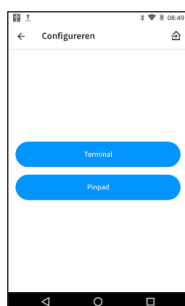
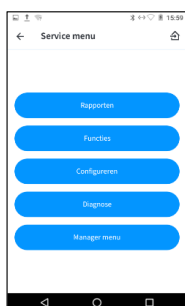
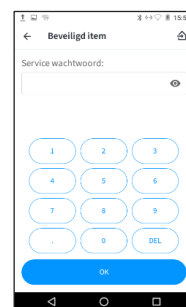
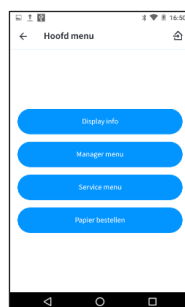
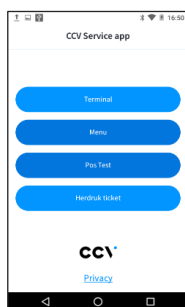
Voer de volgende handelingen uit om de OPI-instellingen te configureren:

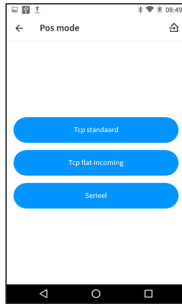
1. Controleer, of laat vooraf onderstaande instellingen in TMS controleren. Let er op dat de instellingen altijd geladen zijn:
 - Cloud Accessible Terminal → **Enabled**
2. Indien Cloud Connect 2.0 (Cloud Kick)
 - SSL/TLS Signature Algorithm SHA-256 Signature Algorithm (HW-installatie nodig)
 - MqtServiceEnable → **Enabled**
 - MqtSubscriptionTopic0 → **NL-CAT**
3. Zorg dat de Service app opnieuw wordt ingesteld (zie paragraaf 5.5). Omdat Cloud Connect flat outgoing wordt gebruikt komen de poorten niet overeen.

5.6 Cloud Connect instellen

Voer de onderstaande handelingen uit om een Cloud Connect in te stellen. Dit gebeurt automatisch als de instellingen in TMS goed staan.

- 1** Open de **Service** app.
- 2** Selecteer **MENU**.
- 3** Klik op **SERVICE MENU**.
- 4** Voer het **Service Wachtwoord** in (hoe je het wachtwoord berekent staat in paragraaf Fout! V verwijzingsbron niet gevonden.1) en bevestig met **OK**.
- 5** Kies **CONFIGUREREN**.
- 6** Klik op **TERMINAL**.
- 7** Kies **OPI INSTELLINGEN**.
- 8** Selecteer **POS MODE**.
- 9** Kies **TCP FLAT-OUTGOING** (is deze optie niet aanwezig, dan staat de Cloud Connect parameter niet aan in TMS).
- 10** Als het is aangepast dan is de terminal gereed voor Cloud Connect.

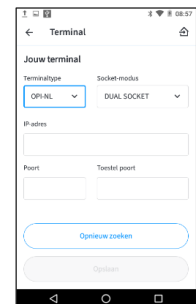
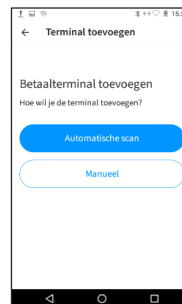
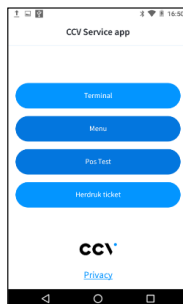




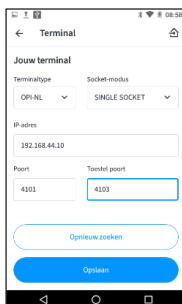
5.7 Cloud Connect Service app aanpassen (test transactie niet mogelijk)

Voer de onderstaande handelingen uit om de Service app in te stellen. Omdat Cloud Connect andere poorten gebruikt wordt de Service app anders ingesteld.

- 1 Open de **Service app**.
- 2 Selecteer **TERMINAL**.
- 3 Klik op **TERMINAL HANDMATIG TOEVOEGEN**.
- 4 Vul de parameters in.



- 5 Vul de parameters in en Kies **OPSLAAN**.
Je kunt de service app nu wel gebruiken.



6. Android Updates

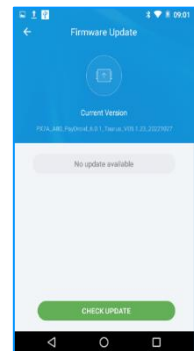
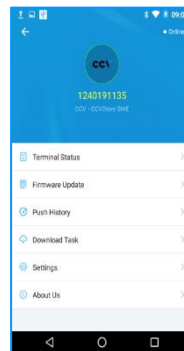
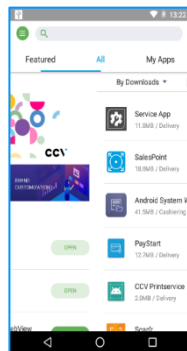
Het is mogelijk om Android terminals te updaten en of hier op te laten controleren. Welke dit zijn wordt in dit hoofdstuk toegelicht en uitgelegd.

6.1 Controleren Android systeem updates

De CCV Smart/CCV Compact/CCV Mobile maken gebruik van het Android besturingssysteem. Periodiek worden hiervoor updates beschikbaar gesteld en automatisch geüpdatet.

Met onderstaande handelingen controleer je of er een update beschikbaar is en welke versie er is geïnstalleerd.

- 1 Open de **CCVStore App**.
- 2 Klik op de **3 streepjes ...** linksboven.
- 3 Kies **Firmware Update**.
- 4 Kies voor **Check Update**.
Keer terug naar het startscherm door op de **O** in de navigatiebalk te klikken.



Contact details

Customer Service 088 228 9849
Sales 088 228 9870

CCV Nederland B.V.
Postbus 9226
6800 KH Arnhem

 088 228 9911
 info.nl@ccv.eu
www.ccv.eu/nl

CCV
www.ccv.eu

© 2022, CCV Group B.V. All rights reserved. No parts of this publication may be reproduced, stored in a retrieval system, or transmitted in any form by any means, electronic, mechanical, photocopying, recording or otherwise, without the written permission of CCV Group B.V.